

Občina Straža
Ulica talcev 9
8351 Straža



STRATEGIJA RAZVOJA OBČINE STRAŽA

-
osnutek

Domžale, 25.2.2009

Strategija razvoja občine Straža – osnutek

Domžale, 25. februar 2009

Naročnik:	Občina Straža Ulica talcev 9, 8351 Straža
Ime projekta:	Strategija razvoja občine Straža
Lokacija projekta:	Občina Straža
Številka projekta:	183/08
Izvajalec: Podpis in žig:	CHRONOS, okoljske investicije, d.o.o. Ljubljanska cesta 68, 1230 Domžale Direktor: mag. Robert Špendl, univ. dipl. inž. rač., inž. kem. teh.
Vodja projekta Podpis:	Aljoša Jasim Tahir, univ. dipl. geog.
Sodelovali:	mag. Robert Špendl, univ. dipl. inž. rač., inž. kem. teh. Darko Drašler, univ. dipl. inž. Les. Matija Matičič, el. teh., štud. energetike
Ključne besede:	Občina Straža, strategija razvoja občine

KAZALO VSEBINE

1. UVOD	6
2. POTEK PRIPRAVE STRATEGIJE RAZVOJA	7
2.1. Prva delavnica	7
2.2. Druga delavnica.....	8
3. VIZIJA IN CILJI STRATEGIJE RAZVOJA OBČINE	9
3.1. Vizija.....	9
3.2. Cilji.....	9
3.2.1. Prioritetni cilji.....	11
4. GOSPODARSTVO, KMETIJSTVO in VINOGRADNIŠTVO	13
4.1. Stanje na področju gospodarstva, kmetijstva in vinogradništva.....	13
4.1.1. Gospodarstvo (industrija, podjetništvo, obrt).....	13
4.1.2. Kmetijstvo in vinogradništvo.....	14
4.2. Prednosti, slabosti, priložnosti in nevarnosti.....	14
4.3. Ključni strateški problemi.....	15
4.4. Cilji za gospodarstvo, kmetijstvo in vinogradništvo.....	15
4.5. Ukrepi.....	16
5. PROMET	17
5.1. Stanje na področju prometa.....	17
5.2. Prednosti, slabosti, priložnosti in nevarnosti.....	18
5.3. Ključni strateški problemi.....	18
5.4. Cilji za promet.....	18
5.5. Ukrepi.....	19
6. KOMUNALNE DEJAVNOSTI IN OSKRBA Z ENERGIJO	20
6.1. Stanje na področju komunalnih dejavnosti.....	20
6.1.1. Odvajanje odpadnih voda.....	20
6.1.2. Oskrba s pitno vodo	20
6.1.3. Ravnanje z odpadki.....	21
6.2. Oskrba z energijo.....	22
6.2.1. Obnovljivi viri energije.....	22
6.3. Prednosti, slabosti, priložnosti in nevarnosti.....	23
6.4. Ključni strateški problemi.....	23
6.5. Cilji za komunalne dejavnosti.....	23
6.6. Ukrepi.....	24
7. TURIZEM IN ŠPORT	25
7.1. Stanje.....	25
7.2. Prednosti, slabosti, priložnosti in nevarnosti.....	26
7.3. Ključni strateški problemi.....	26
7.4. Cilji za turizem in šport.....	27
7.5. Ukrepi.....	27
8. KULTURA IN DRUŠTVENA DEJAVNOST	28

8.1. Stanje.....	28
8.2. Prednosti, slabosti, priložnosti in nevarnosti.....	29
8.3. Ključni strateški problemi.....	29
8.4. Cilji za kulturo in društveno dejavnost.....	29
8.5. Ukrepi.....	30
9. ZDRAVSTVO, SOCIALNO VARSTVO, VZGOJA IN IZOBRAŽEVANJE.....	31
9.1. Stanje.....	31
9.2. Prednosti, slabosti, priložnosti in nevarnosti.....	32
9.3. Ključni strateški problemi.....	32
9.4. Cilji za zdravstvo, socialno varstvo, vzgojo in izobraževanje.....	32
9.5. Ukrepi.....	33
10. ZAŠČITA IN REŠEVANJE TER ZAŠČITA PRED NARAVNIMI NESREČAMI.....	34
10.1. Stanje.....	34
10.2. Prednosti, slabosti, priložnosti in nevarnosti.....	36
10.3. Ključni strateški problemi.....	36
10.4. Cilji za zaščito in reševanje.....	36
10.5. Ukrepi.....	37
11. PROSTOR IN VAROVANJE OKOLJA.....	38
11.1. Stanje.....	38
11.1.1. Prostor.....	38
11.1.2. Varovanje okolja.....	39
11.2. Prednosti, slabosti, priložnosti in nevarnosti.....	41
11.3. Ključni strateški problemi.....	41
11.4. Cilji za prostor in varovanje okolja.....	42
11.5. Ukrepi.....	43
12. STANOVANJA IN POSLOVNI PROSTORI.....	44
12.1. Stanje.....	44
12.1.1. Stanovanja.....	44
12.1.2. Poslovni prostori.....	45
12.2. Prednosti, slabosti, priložnosti in nevarnosti.....	46
12.3. Ključni strateški problemi.....	46
12.4. Cilji za stanovanja in poslovne prostore.....	46
12.5. Ukrepi.....	47
13. PREGLED UKREPOV ZA URESNIČITEV PRIORITETNIH CILJEV.....	48
14. PRIORITETNI UKREPI.....	52
14.1. Oblikovanje središča naselja Straža in postavitve osrednjega trga.....	52
14.2. Izgradnja obvoznice in definiranje dostopa do tretje razvojne osi oz. novomeške obvoznice.....	54
14.3. Ureditev tematskih poti ob Krki.....	55
14.4. Priprava celostne projektne dokumentacije na področju komunale.....	57
14.5. Obnova kulturnega doma.....	60
14.6. Sprejetje ustreznih prostorskih aktov (GC Zalog in "Letališče"), Zagotovitev ustreznih komunalno opremljenih zemljišč na območju GC Zalog in "Letališču" in Zagotovitev	

več komunalno opremljenih stavbnih zemljišč.....	61
14.7. Ustanovitev tehnološkega inkubatorja.....	63
14.8. Sanacija obstoječih vodnih virov.....	64
14.9. Načrt razvoja letališča.....	66
14.10. Obnova dotrajanih objektov kulturne dediščine in varovanje teh objektov.....	68
14.11. Evidenca erozijskih območij in sanacija evidentiranih erozijskih območij.....	69
14.12. Ustanovitev vaške vinske kleti.....	71
14.13. Daljinsko ogrevanje na lesno biomaso.....	73
14.14. Terminski plan potrebnih sredstev za izvedbo prioriternih ukrepov.....	77
15. VIRI IN LITERATURA.....	78

1. UVOD

Strategija razvoja občine je eden od dolgoročnih planskih dokumentov, ki je osnova za njen gospodarski, prostorski in družbeni razvoj. Služi občinskemu svetu in županu za izdelavo in sprejem Načrta občinskih razvojnih programov in vsakoletno proračunsko financiranje, pa tudi podjetjem in organizacijam za oblikovanje konkretnih poslovnih načrtov.

Ključnega pomena pri pripravi strategije razvoja občine je bilo sodelovanje lokalne javnosti (strokovnjaki, interesne skupine in ostali deležniki), saj le tako strategija odgovarja na težnje lokalnega okolja.

Namen strategije razvoja občine je na enem mestu zbrati smernice za nadaljnji razvoj občine na vseh področjih (gospodarstvo, okolje in prostor...), pri čemer so upoštevane želje prebivalcev občine, nekateri že izvedeni projekti, Regionalni razvojni program, Strategija razvoja Slovenije z Državnim razvojnim programom, Strategija prostorskega razvoja Slovenije ter usmeritve v Evropski uniji in svetu.

Zakonske podlage za izdelavo Strategije razvoja občine so:

- Zakon o spodbujanju skladnega regionalnega razvoja (Ur. l. RS 93/05, 127/06),
- Zakon o lokalni samoupravi (uradno prečiščeno besedilo) (Ur. l. RS 100/05)
- Zakon o javnih financah (Ur. l. RS 79/99, 124/00, 79/01, 30/02)
- Uredba o dokumentih razvojnega načrtovanja in postopkih za pripravo predloga državnega proračuna in proračunov samoupravnih lokalnih skupnosti (Ur. l. RS 44/07).

2. POTEK PRIPRAVE STRATEGIJE RAZVOJA

Za pripravo strategije smo si za izhodišče vzeli podatke o stanju v občini in strokovne podlage za prostorsko načrtovanje in razvoj občine. Večina podatkov izhaja iz uradnih javno objavljenih evidenc, poročil in študij.

Sodelovanje strokovne javnosti, interesentov oz. deležnikov smo zagotovili s pripravo delavnic. Vabili za delavnici sta bili objavljeni v javnih občilih (občinska spletna stran, lokalni časopis...). Namen delavnic je bil predstavitev načinov, kako skozi strategijo razvoja občine dolgoročno čim boljše organizirati reševanje strateških problemov. Pri tem je bistvenega pomena vključenost strokovne in širše javnosti k postopku reševanja strateških problemov.

V dokumentu smo obravnavali posamezna področja razvoja občine. Strategija razvoja občine je razdeljena na naslednja poglavja:

- gospodarstvo, kmetijstvo in vinogradništvo,
- promet,
- turizem in šport,
- komunalne dejavnosti,
- kultura in društvena dejavnost,
- zdravstvo, socialno varstvo, vzgoja in izobraževanje
- zaščita in reševanje, ter zaščita pred naravnimi nesrečami,
- prostor in varovanje okolja,
- stanovanja in poslovni prostori.

2.1. Prva delavnica

Na prvi delavnici je bilo obdelano poročilo o stanju v občini, ki je bilo razdeljeno na posamezna področja razvoja občine. Za vsako obravnavano poglavje smo v razpravi obdelali stanje, SWOT analizo (analiza prednost, slabosti, priložnosti in nevarnosti) ter določili strateške in operativne cilje. Delavnico smo zaključili z ocenjevanjem ciljev, s čimer smo določili prednostne cilje.

Na prvi delavnici je sodelovalo 18 članov strokovne in splošne javnosti. Na delavnici so bili prisotni predstavniki naslednjih organizacij:

- Občina Straža,
- Gospodarska zbornica Dolenjske in Bele krajine,
- Komunala Novo mesto d.o.o.,
- OŠ Vavta vas,
- Športno društvo Straža,
- Turistično društvo Straža,
- RC Novo mesto,
- Kmetijsko gozdarski zavod Novo mesto,
- Kulturno društvo Straža,
- Zavod za Gozdove RS,
- zainteresirana javnost.

2.2. Druga delavnica

Na drugi delavnici so bili pripravljene ukrepi za doseg zastavljenih ciljev na prvi delavnici. Ukrepe smo obravnavali po posameznih področjih razvoja občine. Za vsak cilj smo določili enega ali več ukrepov. Delavnico smo zaključili z vrednotenjem posameznih ukrepov (projektov) in tako dobili prioritete ukrepe.

Na drugi delavnici so sodelovali (dopoldanski in popoldanski termin):

1. Občina Straža,
2. Telekom Slovenije,
3. KGZS – Zavod Novo mesto,
4. Zavod za gozdove RS,
5. zainteresirana javnost.

3. VIZIJA IN CILJI STRATEGIJE RAZVOJA OBČINE

3.1. Vizija

Občina Straža želi postati območje visoke bivanjske kvalitete. Osnova za razvoj visoke bivanjske kvalitete je njen geografski položaj, pestro naravno in kulturno okolje. Napredek v občini bo temeljil na trajnostnem razvoju, ki upošteva gospodarsko, socialno in okoljsko komponento razvoja.

Gospodarski razvoj bo tako temeljil na ustvarjanju višje dodane vrednosti v tradicionalnih dejavnostih in uporabi čistejših tehnologij ter razvoju turistične dejavnosti.

3.2. Cilji

Cilji so vsem akterjem jasen smerokaz, kaj ima prednost in k čemu je treba usmerjati dejavnosti. Z načrtovanjem zagotavljamo gospodarno izvajanje nalog, ki vodijo do doseganja ciljev. Cilji so vnaprej zamišljeni zaželeni rezultati oz. stanje, ki ga želimo doseči.

Tabela 1: Cilji strategije razvoja občine Straža

PODROČJE	STRATEŠKI CILJI
GOSPODARSTVO, KMETIJSTVO IN VINOGRADNIŠTVO	Zagotovitev pogojev za razvoja podjetništva in obrti .
	Spodbujanje tehnološkega razvoja in inovativnosti v podjetjih.
	Eko kmetijstvo - Razvoj dopolnilnih dejavnosti in lastnih blagovnih znamk v kmetijstvu in vinogradništvu.
PROMET	Povečanje učinkovite rabe JPP in zmanjšanje osebnega motoriziranega prometa.
	Ureditev prometne infrastrukture.
KOMUNALNE DEJAVNOSTI	Zagotovitev ustreznega odvajanja in čiščenja odpadnih voda.
	Zagotovitev ustreznega in zadostnega vodnega vira iz lokalnih virov.
	Zagotovitev širokopasovnih povezav.
	Zagotovitev ustrezne pokopališke dejavnosti.
	Zraba potencialov obnovljivih virov energije.
TURIZEM IN ŠPORT	Povečanje prepoznavnosti občine.
	Ureditev turistične in športne infrastrukture.
	Celostno - trajnostna raba Krke v turističen namen (tudi rekreacija).
	Razvoj zidaniškega turizma.
	Izboljšanje organiziranosti turistične dejavnosti.
KULTURA IN DRUŠTVENA DEJAVNOST	Skrb za bogato kulturno in društveno dejavnost.
	Ohranjanje kulturne dediščine.
	Zagotovitev ustreznih prostorskih pogojev za kulturne in društvene dejavnosti.
ZDRAVSTVO, SOCIALNO VARSTVO, VZGOJA IN IZOBRAŽEVANJE	Zagotovitev ustreznih izobraževalnih programov.
	Zagotovitev prostorskih pogojev za izvajanje socialnih, vzgojnih in izobraževalnih programov.
	Povečanje obsega zdravstvenih storitev.

PODROČJE	STRATEŠKI CILJI
ZAŠČITA IN REŠEVANJE TER ZAŠČITA PRED NARAVNIMI NESREČAMI	Osveščanje javnosti glede zdravega načina življenja.
	Zagotavljanje požarne vode na območju celotne občine.
	Zmanjšanje nevarnosti erozijskih območij in potencialne požarne ogroženosti na območju Straškega hriba.
	Podpora in spodbujanje prostovoljnega gasilstva.
Podpora varnosti v turizmu.	
PROSTOR IN VAROVANJE OKOLJA	Izboljšanje podobe Straža.
	Natančna opredelitev rabe prostora in vrste gradnje (objektov).
	Preprečevanje naseljevanja v zidanicah.
	Informiranje prebivalstva o varovanju okolja.
	Opredelitev vsebine nadaljnjega razvoja letališča.
	Ohranjanje in varovanje najboljših kmetijskih zemljišč.
	Zmanjšanje vpliva kmetijstva na vode.
STANOVANJA IN POSLOVNI PROSTORI	Zagotovitev možnosti postavitve novih večstanovanjskih in enostanovanjskih objektov .
	Zagotoviti možnost za večje število poslovnih prostorov.
	Dvig privlačnosti za priseljevanje.

3.2.1. Prioritetni cilji

Na prvi delavnici smo opredelili strateške cilje, ki smo jih tudi vrednotili. V tabeli 2 so navedeni strateški cilji glede na prejeto število točk.

Tabela 2: Rezultati vrednotenja ciljev na delavnici

STRATEŠKI CILJI	VREDNOTENJE (število točk)
1.Izboljšanje podobe Straža.	53
2.Ureditev prometne infrastrukture.	38
3.Celostno - trajnostna raba Krke v turističen namen (tudi rekreacija).	32
4.Zagotovitev ustreznega odvajanja in čiščenja odpadnih voda .	23
5.Zagotovitev ustreznih prostorskih pogojev za kulturne in društvene dejavnosti.	21
6.Zagotovitev možnosti za postavitve novih večstanovanjskih in enostanovanjskih objektov.	17
7.Zagotovitev pogojev za razvoj podjetništva in obrti.	15
8.Smiselna opredelitev rabe prostora in vrste gradnje (objektov).	14
9.Zagotovitev širokopasovnih povezav.	9
10.Izboljšanje turistične in športne infrastrukture.	7
11.Zagotovitev pogojev za izvajanje socialnih, vzgojnih in izobraževalnih programov.	6
12.Zagotovitev ustreznega in zadostnega vodnega vira iz lokalnih virov.	5
13.Zagotavljanje požarne vode na območju celotne občine.	5
14.Opredelitev vsebine nadaljnjega razvoja letališča.	5
15.Ureditev položaja občine Straža kot primestne občine.	5
16.Izboljšanje organiziranosti turistične dejavnosti.	2
17.Zagotovitev ustreznih izobraževalnih programov.	1
18.Dvig privlačnosti za priseljevanje.	1
19.Ohranjanje in varovanje najboljših kmetijskih zemljišč.	1

Na podlagi izvedenega vrednotenja lahko ugotovimo, da se je sodelujočim zdela najpomembnejša podoba naselja Straža in ureditev prometne infrastrukture. Sodelujoči so kot pomembno določili tudi celostno rabo Krke v turistični namen, zagotovitev ustreznega odvajanja in čiščenja odpadne vode ter zagotovitev ustreznih prostorskih pogojev za kulturne in društvene dejavnosti.

Glede na rezultate delavnic in rezultate analize stanja (določitev ključnih strateških problemov) smo določili prioritete cilje, ki so navedeni v tabeli 3. Nekateri cilji, ki so se na delavnici sicer pokazali za pomembne, pa so že v večjem delu uresničeni oz. so blizu uresnitve so izvzeti iz prioritete.

Tabela 3: Prioritetni cilji SRO Straža

PRIORITETNI CILJI ZA TRAJNSOTNI RAZVOJ OBČINE STRAŽE		
GOSPODARSTVO	SOCIALA	OKOLJE
Zagotovitev pogojev za razvoj podjetništva in obrti.		
Spodbujanje tehnološkega razvoja in inovativnosti v podjetjih.		
Eko kmetijstvo - Razvoj dopolnilnih dejavnosti in lastnih blagovnih znamk v kmetijstvu in vinogradništvu.		Eko kmetijstvo - Razvoj dopolnilnih dejavnosti in lastnih blagovnih znamk v kmetijstvu in vinogradništvu.
Ureditev prometne infrastrukture.		
		Zagotovitev ustreznega odvajanja in čiščenja odpadnih voda .
Izraba potencialov obnovljivih virov energije.		Izraba potencialov obnovljivih virov energije.
	Zagotovitev ustreznega in zadostnega vodnega vira iz lokalnih virov.	
Celostno - trajnostna raba Krke v turističen namen (tudi rekreacija).		
	Zagotovitev ustreznih prostorskih pogojev za kulturne in društvene dejavnosti.	
	Ohranjanje kulturne dediščine.	
		Zmanjšanje nevarnosti erozijskih območij in potencialne požarne ogroženosti na območju Straškega hriba.
	Izboljšanje podobe Straže.	
Opredelitev vsebine nadaljnega razvoja letališča.		
	Zagotovitev možnosti za postavitev novih večstanovanjskih in enostanovanjskih objektov.	

* redeče obarvani cilji pokrivajo gospodarski del razvoja, rumeni socialni del, zeleni okoljski del, modri pa so medsektorski cilji

4. GOSPODARSTVO, KMETIJSTVO in VINOGRADNIŠTVO

4.1. Stanje na področju gospodarstva, kmetijstva in vinogradništva

Glavnina delovnih mest je v lesno predelovalni industriji (Novoles in druga srednja in manjša podjetja za lesno galanterijo ter predelavo lesa), veliko ljudi se preživlja tudi s kmetijstvom in gozdarstvom, vendar potencial kmetijstva še ni do konca izkoriščen, predvsem zaradi večinske pridelave poljščin za krmo živine in ne za prehrano ljudi. Pomemben del gospodarstva predstavlja tudi obrtna dejavnost: ključavničarstvo, servisna dejavnost, opekarstvo, itd. Veliko obeta tudi možnost namakanja iz reke Krke in gojenje v rastlinjakih, ki je še popolnoma neizkoriščeno.

Velik potencial ima občina na področju turizma, ki pa je podrobneje obdelano v poglavju „Turizem in šport“.

4.1.1. Gospodarstvo (industrija, podjetništvo, obrt)

Za gospodarstvo JV Slovenije je značilna zgoščenost industrije v okolici Novega mesta. Vsi ekonomski kazalci regije kažejo na ekonomsko učinkovito regijo z zdravim industrijskim jedrom, ki predstavlja gonilno silo gospodarstva. Na to jedro je deloma vezano tudi gospodarstvo v občini Straža, zlasti pa bližina Novemu mestu predstavlja prednost z vidka razvoja gospodarstva. V celotni regiji ni delujočih tehnoloških parkov in podjetniških inkubatorjev.

Glavna gospodarska dejavnost na območju občine je lesna industrija. Začetki lesarstva segajo v 16.stoletje, ko so v kraje ob Krki prišle najstarejše žage, imenovane venecijanke. Danes predstavljajo ogrodje lesne industrije Novoles (Novoles lesna industrija Straža d.d., Novoles – Primara proizvodnja vezanega lesa in drugih lesnih polproizvodov d.o.o.). Z lesom se ukvarja tudi Evostil lesni inženiring, proizvodnja in trgovina, d.o.o, Gozdno gospodarstvo Novo mesto d.d. PE Gozdarstvo Straža, Lestra Straža d.o.o., Mizarstvo Vidmar d.o.o., Ključavničarstvo Šmajdek d.o.o., in nekatera manjša obrtniška podjetja. Problematično z vidika gospodarstva je, da v lesni industriji še vedno prevladuje proizvodnja pol izdelkov in ne končnih izdelkov.

Pomembno panogo v gospodarstvu predstavlja tudi podjetništvo oz. obrt. V občini je registriranih kar 95 samostojnih podjetnikov.

V Občini Straža je bilo v letu 2007 registriranih 152 podjetij, v njih je bilo zaposlenih 1.171 oseb, skupaj pa so ustvarili 75.069.000 EUR prihodkov (SURS, 2007). Registrirana stopnja brezposelnosti v Občini Straža je v novembru 2008 znašala 4,5%, kar je podpovprečno glede na državni nivo (6,7%). V tem obdobju je bilo delovno aktivnega prebivalstva 1.140, ter 407 zaposlenih ali samozaposlenih s stalnim naslovom bivanja v Občini (SURS, 2008).

Na delavnicah je bilo izpostavljeno, da manjka predvsem spodbudnega okolja za podjetništvo v obliki inkubatorjev, poslovnih con in morebitnih drugih spodbud s strani občine ali centra za razvoj. So pa v občini in celotni regiji problematična velika podjetja, ki ob slabem poslovanju predstavljajo nevarnost za večjo brezposelnosti. Zato je pomembno spodbujati podjetništvo in obrt, s čimer se občutljivost na take dogodke zmanjša.

4.1.2. Kmetijstvo in vinogradništvo

Na območju Občine Straža je glede na plansko rabo 846,01 ha 1. kmetijskih zemljišč in 304,77 ha 2. kmetijskih zemljišč, 1.416,38 ha gospodarskega gozda in 7,22 ha gozda posebnega pomena (PUP MONM).

Na ravninskih predelih z ugodnim reliefom in strukturo tal se je uveljavilo predvsem poljedelstvo, na gričevnatih predelih pa prevladujejo travinje na osončenih legah vinogradi in sadovnjaki. Medtem ko je na ravninah precej njivskih kompleksov z intenzivno pridelavo, je za vinogradniške površine značilna tradicionalna ureditev z manjšo parcelno strukturo, zidanicami in vrstami po padnicah.

Za kmetijstvo v občini je značilna finančna in kapitalska nezmožnost kmetij (kmetijstva), slaba posestna struktura, majhen obseg in intenzivnost. Značilno je tudi dokaj skromno trženje lastnih blagovnih znamk, skromno razvita dopolnilna dejavnost

V prihodnosti je pričakovati dva osnovna trenda razvoja kmetijstva:

- intenzivna kmetijska pridelava na kmetijah, na katerih bo zagotovljen pariteten dohodek na kmetiji vsaj eni osebi s primerno kmetijsko dejavnostjo,
- ali dopolnitev kmetijske dejavnosti z eno izmed dopolnilnih dejavnosti.

Zagotavljanje kmetijske dejavnosti je smiselno v funkciji ohranjanja tradicionalne kulturne krajine (preprečevanje zaraščanja) oz. podeželja. Območje občine Straža pa ima tudi dobre pogoje za razvoj ekološkega kmetijstva.

4.2. Prednosti, slabosti, priložnosti in nevarnosti

Tabela 4: SWOT analiza

PREDNOSTI	SLABOSTI
<ul style="list-style-type: none"> • tradicija in znanje na področju lesne industrije, • poceni zemljišča, • razvito podjetništvo in obrt, • možnost namakanja v kmetijski dejavnosti, • vinogradniška tradicija, • naravni potencial za ekološko kmetijstvo 	<ul style="list-style-type: none"> • ozko specializirano gospodarstvo (ni diverzifikacije), • odsotnost podpore razvoju gospodarstva (inkubatorji, tehnološki parki), • slab ekonomski in finančni položaj kmetij, • opuščanje manjših kmetij, • slaba osveščenost kmetijskih pridelovalcev
PRILOŽNOSTI	NEVARNOSTI
<ul style="list-style-type: none"> • ustvarjanje višje dodane vrednosti v gospodarstvu (proizvodnja končnih izdelkov), • črpanje EU sredstev v gospodarstvu (okoljski, energetske projekti), • razvoj podjetništva in obrti, • dvig učinkovitosti v podjetjih (energetska učinkovitost), • ekološko kmetijstvo, • razvoj dopolnilnih dejavnosti in lastnih blagovnih znamk v kmetijstvu, • vzpostavitev potrebnih izobraževalnih programov za podporo gospodarstvu, • izraba naravnih virov (ilovice in mineralov) 	<ul style="list-style-type: none"> • zmanjšanje gospodarske aktivnosti (nekonkurenčnost proizvodnje polizdelkov), • dvig brezposelnosti ob slabših poslovnih rezultatih (posledica nediverzificiranega gospodarstva), • poslabšanje pogojev za razvoj podjetništva in obrti, • opuščanje kmetijske dejavnosti, • povečanje intenzivnosti kmetijstva (monokulture) • pozidava kmetijskih zemljišč

4.3. Ključni strateški problemi

STANJE	VZROKI – GONILNE SILE	POSLEDICE
Prevelika koncentracija delovnih mest pri enem delodajalcu.	Podjetje Novoles je bilo ustanovljeno v času masovne proizvodnje pohištva, vendar je bilo izvozno usmerjeno (cca. 80% izvoza).	V primeru zaprtja podjetja Novoles bi nastal velik socialni problem zaradi masovne brezposelnosti.
Nizka dodana vrednost v gospodarstvu.	Povprečni prihodek na zaposlenega v občini znaša 64.000 EUR na državnem nivoju pa 122.000 EUR (SURS, 2008)	Nizka tehnološka razvitost, manj konkurenčno gospodarstvo.
Odsotnost podpore majhnim in srednjevelikim podjetjem.	V celotni regiji ni delujočega poslovnega inkubatorja oz. tehnološkega parka	Odsotnost inovativnih podjetij z visoko dodano vrednostjo.
Nekonkurenčno kmetijstvo in vinogradništvo	Odsotnost dopolnilnih dejavnosti in lastnih blagovnih znamk.	Slabo ekonomsko stanje kmetij, propadanje manjših kmetij, neizkoriščen pridelovalni potencial, poselitev vinogradniških območij.

4.4. Cilji za gospodarstvo, kmetijstvo in vinogradništvo

1. Zagotovitev pogojev za razvoja podjetništva in obrti;
2. Spodbujanje tehnološkega razvoja in inovativnosti v podjetjih;
3. Eko kmetijstvo - Razvoj dopolnilnih dejavnosti in lastnih blagovnih znamk v kmetijstvu in vinogradništvu .

4.5. Ukrepi

CILJI	UKREPI	NOSILEC	ROK	STROŠKI
I-C1 Zagotovitev pogojev za razvoja podjetništva in obrti.	I-U1a Sprejetje ustreznih prostorskih aktov (GC Zalog in „Letališče“).	Občina Straža	2009 -2013	6.338.000,00 €
	I-U1b Zagotovitev ustreznih komunalno opremljenih zemljišč na območju GC Zalog.			
	I-U1c Zagotovitev ustreznih komunalno opremljenih zemljišč na območju "Letališče".			
I-C2 Spodbujanje tehnološkega razvoja in inovativnosti v podjetjih	I-U2a Nagrade za inovativne ideje.	Občina Straža	2009 - 2013	6.500,00 €
	I-U2b Ustanovitev tehnološkega inkubatorja.	Občina Straža	2010 - 2013	4.000,00 € + investicijski stroški (skladno z načrtom ustanovitve)
I-C3 Eko kmetijstvo - Razvoj dopolnilnih dejavnosti in lastnih blagovnih znamk v kmetijstvu in vinogradništvu	I-U3a Spodbude za razvoj dopolnilnih dejavnosti v kmetijstvu.	Občina Straža	po 2013	20.000,00 €
	I-U3b Spodbuda neposredne prodaje kmetijskih pridelkov (registracija straške blagovne znamke za ekološke kmetijske proizvode)	Občina Straža, privatni investitorji	po 2013	20.000,00 €
	I-U3c Vzpostavitev tržnice	Občina Straža	po 2013	25.000,00 €
	I-U3d Ustanovitev vaške vinske kleti	Občina Straža, privatni investitor	2013	67.000,00 €
	I-U3e Spodbude za postavitve rastlinjakov in namakalnih sistemov	Občina Straža	po 2013	10.000,00 €

5. PROMET

5.1. Stanje na področju prometa

Občina Straža je z vidika prometne infrastrukture dokaj dobro razvita, saj ima cestno in železniško infrastrukturo, letališče in delno plovno Krko.

Glavne cestne povezave tvorita državni cesti R2-419 Soteska – Straža - NM, R3-733 in Vavta vas – Dolenjske Toplice. Lokalno cestno omrežje sestavljajo lokalne ceste (LC) in javne poti (JP). Cestno omrežje v občini je dobro razvejano. Dobro povezanost naselij med seboj pa omogoča gosto omrežje kategoriziranih občinskih cest.

Glavni prometni tok poteka ob reki Krki od Novega Mesta proti Dolenjskim Toplicam. Povprečni dnevni letni promet (PLDP) na odsekih cest Soteska - Straža, Straža – Novo Mesto Drska in Vavta vas – Dolenjske toplice je prikazan v spodnji tabeli.

Tabela 5: Promet po posameznih odsekih na državnih cestah v občini Straža (DRSC, 2008)

Prometni odsek	Vsa vozila (PLDP)	Motorji	Osebna vozila	Avtobusi	Lahka tov. < 3,5 t	Sr. tov. 3,5 - 7 t	Tež. tov. nad 7 t	Tov. s priklop.
Soteska – Straža	6.300	22	5.822	50	230	75	40	63
Straža-NM Drska	5.944	89	5.425	43	221	88	57	31
Vavta vas – Dolenjske toplice	3.979	20	3.589	30	200	75	30	35

Tabela 6: Dolžina obstoječega občinskega cestnega omrežja (Komunala Novo Mesto d.o.o., 2008)

Kategorija ceste	Dolžina [m]
Lokalne ceste (LC)	17.942
Javne poti (JP)	40.233
Skupaj:	58.175

Izračuni obremenjenosti okolja s hrupom zaradi prometa kažejo, da vrednosti hrupa niso presežene. Za najbolj prometno regionalno cesto (Soteska – Straža) je vrednost kombiniranega kazalca pod mejno vrednostjo za III. območje varstva (60 dBA) pred hrupom na razdalji 8,7 m od središča cestišča. Za regionalno cesto Straža – NM Drska pa je vrednost kombiniranega kazalca pod mejno vrednostjo za III. območje varstva pred hrupom na razdalji 8,6 m od središča cestišča. Za regionalno cesto Vavta vas – Dolenjske Toplice pa je vrednost kombiniranega kazalca pod mejno vrednostjo za III. območje varstva pred hrupom že na razdalji 6,5 m od središča cestišča. Iz navedenega je razvidno, da je vrednost kombiniranega kazalca hrupa pod mejno vrednostjo za III. območje varstva pred hrupom na razdalji 4,7 m, 4,6 m in 2,5 m od roba cestišča. Preseganje mejne vrednosti je torej v območju varovalnega pasu cestišča (15 m od roba cestišča oz. pločnika).

Na območju občine Straža poteka železniška proga proti Novemu mestu, ki je trenutno namenjena zgolj transport za potrebe proizvodne dejavnosti (GG, Zavod RS za blagovne rezerve). Število tovornih vlakov, ki vozijo po omenjeni železniški progi je v povprečju eden do dva dnevno. So pa problematična nivojska križanja železniške in cestne infrastrukture, ki jih je v občini veliko in so v preteklosti že bila vzrok prometnim nesrečam.

Obstoječe letališče v Straži je namenjeno športnim aktivnostim in ne rednemu letalskemu prometu. Predstavlja pa potencial zlasti z vidika podpore gospodarstvu oz. turizmu v regiji.

JPP je razmeroma slabo organiziran, saj s svojo frekvenco ne zagotavlja konkurence osebnemu avtomobilu, potencialno neizkoriščena pa je tudi omenjena železniška proga. Manjkajo tudi sprehajalne poti ob reki Krki, urejeni dostopi do nje, kolesarske steze, kot podpora turistični dejavnosti in most za pešce čez reko Krko.

Dodatni problem predstavlja tudi mirujoči promet oz. neustrezna rešitev parkiranja v naselju Straža.

5.2. Prednosti, slabosti, priložnosti in nevarnosti

Tabela 7: SWOT analiza

PREDNOSTI	SLABOSTI
<ul style="list-style-type: none"> medkrajevni potniški promet - frekvenca na relaciji Straža - NM – Dol. Toplice je 2h, obstoječi industrijski železniški tir, obstoječe letališče 	<ul style="list-style-type: none"> nizka frekvenca JPP, malo kolesarskih in sprehajalnih stez, tovrni cestni tranzit poteka skozi Stražo (7% vsega prometa, je tovorni), neizkoriščena železniška infrastruktura v namene JPP, slabo vzdrževane državne ceste
PRILOŽNOSTI	NEVARNOSTI
<ul style="list-style-type: none"> povečanje javnega potniškega prometa in zmanjšanje osebnega prometa, ureditev železniške infrastrukture (prehodi, železniška postaja,...), ureditev con mirujočega prometa, ureditev kolesarskih in sprehajalnih stez 	<ul style="list-style-type: none"> povečevanje motoriziranega osebnega prometa, upad potnikov v JPP (ukinitev JPP), slaba navezava na 3. razvojno os in novomeško obvoznico

5.3. Ključni strateški problemi

STANJE	VZROKI – GONILNE SILE	POSLEDICE
Neučinkovit JPP	Občina Straža je ob nastanku ostala brez potniškega prometa, ki je organiziran s strani MO NM. Tako je sedaj odvisna od medkrajevnega prometa na relaciji Straža - NM – Dol. Toplic.	Nizka frekvenca prometa (2 h) in posledično malo potnikov
Neurejena prometna infrastruktura	Občina Straža se je ločila od MO NM, kjer je bila prej kot primestno naselje zapostavljena pri izgradnji prometne infrastrukture	Slabo stanje prometne infrastrukture, tovorni tranzit skozi naselje Straža, neurejeni železniški prehodi

5.4. Cilji za promet

1. Povečanje rabe JPP in zmanjšanje osebnega motoriziranega prometa;
2. Ureditev prometne infrastrukture.

5.5. Ukrepi

CILJI	UKREPI	NOSILEC	ROK	STROŠKI
II-C1 Povečanje rabe JPP in zmanjšanje osebnega motoriziranega prometa	II-U1a Študija trajnostne mobilnosti (večja frekvenca JPP, osveščanje, sofinanciranje JPP, univerzalna vozovnica) - REGIJSKO	Občine Straža, MO NM in Dolenjske Toplice	po 2013	40.000,00 €
	II-U1b Uvedba železniške potniške povezave med NM – Stražo in Dolenjskimi Toplicami	Občine Straža, MO NM in Dolenjske Toplice	po 2013	100.000,00 €
	II-U1c Ureditev: <ul style="list-style-type: none"> – kolesarskih stez, – sprehajalnih stez (z mostovi za pešce) – prehodov za pešce (glej ukrep IV – 3a v poglavju Turizem)	Občina Straža	/	/
II-C2 Ureditev prometne infrastrukture (38 t)	II-U2a Izgradnja obvoznice in definiranje dostopa do tretje razvojne osi oz. novomeške obvoznice.	Občina Straža, Ministrstvo za promet	po 2013	/
	II-U2b Ureditev con mirujočega prometa (parkirišča).	Občina Straža	2009 - 2013	100.000,00 €
	II-U2c Obnova cest predvsem proti NM.	Ministrstvo za promet	2009 - 2013	/
	II-U2d Umiritev prometa (ovire, grbine, otoki ...).	Občina Straža	2009 - 2013	50.000,00 €
	II-U2e Ureditev križišč (pri mostu čez Krko in v centru Straže) in železniških prehodov.	Občina Straža, Ministrstvo za promet	2009 - 2013	/

6. KOMUNALNE DEJAVNOSTI IN OSKRBA Z ENERGIJO

6.1. Stanje na področju komunalnih dejavnosti

6.1.1. Odvajanje odpadnih voda

Kanalizacijski sistem na območju občine Straža je sestavljen iz dveh samostojnih sistemov, od katerega eden oskrbuje širše območje naselij Rumanja vas, Straža in Vavta vas, Loke in del Zaloga drugi, za naselje Zalog pa se navezuje na sistem in ČN iz sosednje, novomeške občine. V ostalih naseljih javnega kanalizacijskega omrežja ni, odvajanje in čiščenje odpadnih voda pa se rešuje individualno.

Tabela 8: Kanalizacijsko omrežje v občini Straža

Vrsta omrežja	Dolžina [m]
Primarno omrežje	10.374,21
Sekundarno omrežje	24.768,74
Skupaj:	35.142,95

Kanalizacijski sistem je priključen na dve ČN. Ena je v občini Straža, druga je v souporabi v sosednji občini Novo Mesto (ČN Češča vas).

6.1.2. Oskrba s pitno vodo

V občini se prebivalstvo s pitno vodo oskrbuje v celoti preko javnega vodovodnega omrežja. Vodni viri povezani v centralno vodovodno omrežje zagotavljajo količino pitne vode za potrebe občine Straža, Šmarješke Toplice in Novo mesto, tudi v sušnih obdobjih. Drganja sela se oskrbujejo iz sistema Občine Dolenjske Toplice.

Glavni vodovodni sistem oskrbuje vsa naselja ali dele naselij v občini: Drganja sela, Jurka vas, Loke, Podgora, Potok, Prapreče pri Straži, Dolnje Mraševo, Rumanja vas, Straža, Vavta vas in Zalog. Vodovodni sistem upravlja javno podjetje Komunala Novo mesto d.o.o..

Tabela 9: Dolžine obstoječega vodovodnega omrežja v občini Straža

Vrsta omrežja	Dolžina [m]
Primarno omrežje	7.495,64
Sekundarno omrežje	29.278,71
Skupaj:	36.774,35

Vodovodno omrežje pokriva večino naselij v občini. Vodovoda nima višinski del naselja Podgora. Na območju občine obstaja več objektov (predvsem zidanic), ki z javnim vodovodnim sistemom niso oskrbovane. Za te objekte se morebitna vodo oskrba rešuje individualno.

Tabela 10: Vodohrani in črpališča v občini Straža

Objekt	Lokacija
Črpališče	Gor. Straža
Črpališče	Dol. Straža
Črpališče	Drganja sela
Vodohran	Dolenja Straža
Vodohran	Gorenja Straža
Vodohran	Drganja sela

6.1.3. Ravnanje z odpadki

Za občine Dolenjske (brez občine Trebnje) je izdelan Razvojni program ravnanja z odpadki Dolenjske. Na podlagi tega programa je vzpostavljen celovit sistem ravnanja z odpadki v občini Straža.

Odvoz in odlaganje odpadkov izvaja Komunala Novo mesto d.o.o.. Odvoz je organiziran po dnevnih in nočnih relacijah s specialnimi smetarskimi vozili in samonakladalci. V dejavnost so vključeni tudi podizvajalci. Dejavnost ravnanja z odpadki je organizirana tako, da v celoti pokriva zbiranje, odvoz in deponiranje odpadkov v vseh naseljih v občini. Vsa naselja so vključena v mrežo urejenih odjemnih mest v katerih se zbirajo mešani odpadki. Tako so v organizirano zbiranje vključena praktično vsa gospodinjstva in ostali subjekti, ki s svojo dejavnostjo proizvajajo odpadke. Količina odpadkov iz leta v leto rahlo narašča in za pričakovati je, da se bo stabilizirala med 250 in 300 kg/leto/prebivalca.

Ravnanje z odpadki je urejeno v okviru Centra za ravnanje z odpadki Dolenjske (CEROD). Ta je lociran na lokaciji obstoječega odlagališča Leskovec (MONM) in razpolaga z najnovejšimi tehnologijami na področju ravnanja z odpadki.

V občini je organiziran odvzem ločenih frakcij. Poleg ločevanja frakcij na izvoru se na deponiji ločujejo lesni odpadki, iz katerih se prideluje kakovosten kompost za neomejeno uporabo, gume, ki se jih odstranjuje s sežiganjem v sežigalnici v Anhovem ter kovine, ki jih prevzema lokalno podjetje. Podjetje Ekosistemi d.o.o. zbira lesne odpadke in jih prideluje.

Število zbiralnic deloma ustreza minimalnim kriterijem Odredbe o ravnanju z ločenimi zbiranimi frakcijami pri opravljanju javne službe ravnanja z odpadki (Ur. l. RS. št. 21/01) (1 zbiralnica na aglomeracijo 500 prebivalcev). Zbiralnice so nameščene v območjih gostejše poselitve in sicer v Gorenji Straži, Vavti vasi in Zalogu.

Število divjih odlagališč upada. Register le-teh ne obstaja. kljub temu se v naravi nahajajo še nekatera stara bremena, ki jih bo potrebno sanirati, hkrati pa skrbeti in ukrepati (poostriti kontrolo nad onesnaževalci), da v prihodnje ne bi prihajalo do neurejenega odlaganja odpadkov.

6.2. Oskrba z energijo

Izhodišča za razvoj energetike in ustrezno oskrbo z energijo morajo podati možnosti za razvoj vseh dejavnosti, potrebnih za funkcioniranje naselij v regiji in zadovoljevanje potreb prebivalcev v njenim vplivnem območju, zagotavljati usklajen razvoj različnih dejavnosti in uveljavljanje javnih interesov ter podajati pogoje za varovanje naravnih dobrin.

Na območju občine Straža je večina energetske oskrbe vezana na centralna naselja, ki tvorijo mrežo napajalnih točk. Glede na geografski položaj občine v regiji je večina linijskih energetskih vodov in naprav končnega značaja kar pomeni, da obstaja problematika dvostranskega napajanja oz. oskrbe. Občina Straža je v energetskem smislu nehomogena, količinska poraba in raba energetskih virov je različna. Elektro distribucijska omrežja pokrivajo vsa strnjena naseljena območja, problematična ostajajo oddaljeni manjši zaselki ali objekti. Manjša je stopnja pokritosti z omrežji za plin in toploto. Glavni energenti v občini so: električna energija, zemeljski plin, trda in tekoča goriva in lesna biomasa. Občina Straža je naročila izdelavo lokalnega energetskega koncepta s katerim bo bolj natančno definirala bodočo oskrbo z energijo.

6.2.1. Obnovljivi viri energije

Na območju občine Straža ni nobene male hidroelektrarne.

V programu energetske izrabe lesne biomase v Sloveniji in operativnem programu za obdobje 2001 – 2004 so navedeni potenciali naselij za izvedbo daljinskega ogrevanja na lesno biomaso (DOLB) v območju občine Straža. Pogovori o izvedbi daljinskega ogrevanja na lesno biomaso s potencialnimi investitorji že tečejo.

tabela 11: Potencialna naselja za izvedbo daljinskega ogrevanja na lesno biomaso (DOLB) v občini Straža (MOP, 2001)

<i>Naselje</i>	<i>Gozdnatost (v %)</i>	<i>Število lesno predelovalnih obratov</i>	<i>Ocenjena skupna moč kotlov DOLB (v MW)</i>
Straža	40 - 50	3	5

Geotermični energetski viri na območju občine Straža niso izkoriščeni.

Po podatkih osončenosti površja v Sloveniji znaša srednja vrednost energije kvaziglobalnega obsevanja za Dinarska podolja in ravnike 4137 MJm², za Dinarske planote pa 3996 MJm². Največ sončen energije prejmejo J oz. JV ekspozicije terena.

6.3. Prednosti, slabosti, priložnosti in nevarnosti

Tabela 12: SWOT analiza

PREDNOSTI	SLABOSTI
<ul style="list-style-type: none"> relativno dobra komunalna opremljenost večjih naselij na levem bregu reke Krke, zagotovljeno dolgoročno ravnanje z odpadki, velik potencial za izrabo lesne biomase 	<ul style="list-style-type: none"> pomanjkljiva komunalna opremljenost na nekaterih območjih, zastareli in poddimenzioniran vodovod, predvsem na desnem bregu reke Krke, neurejena komunala na območju vinogradov in vikendov, onesnaženost vodnih virov, neurejena oskrba s požarno vodo, slaba komunalna ureditev v industriji (onesnaženje) odsotnost širokopasovne internetne povezave, neurejena pokopališka dejavnost (pomanjkanje kapacitet)
PRILOŽNOSTI	NEVARNOSTI
<ul style="list-style-type: none"> zagotovitev čiste pitne vode z obnovo obstoječih in lociranjem novih virov nadgradnja ČČN spodbujanje in povečevanje ločevanja odpadkov kogeneracija v industrijskih procesih (energetika), vzpostavitev daljinskega ogrevanja na lesno biomaso 	<ul style="list-style-type: none"> onesnaževanje okolja in ogrožanje zdravja občanov zaradi neustrezne ali neobstoječe komunalne ureditve, neizkoriščenost potencialov iz obnovljivih virov energije in povečanje rabe fosilnih goriv

6.4. Ključni strateški problemi

STANJE	VZROKI – GONILNE SILE	POSLEDICE
Nezadostna komunalna opremljenost (kanalizacija, ČČN, vodovod, informacije).	Področje občine Straža je bilo v preteklosti (skupna občina) zapostavljena pri izgradnji komunalne infrastrukture.	Nezadostna ali odsotnost komunalne opremljenosti posameznih območij in onesnaževanje podtalnice in površinskih voda zaradi odsotnosti čiščenja
Odsotnost lokalnih vodnih virov.	Kot del MO NM se občina Straža oskrbuje iz novomeškega vodovoda (občasna oporečnost pitne vode).	Slabšanje kvalitete vode in odvisnost od novomeškega vodovoda. Občina sodeluje v regijskem projektu izboljšanja vodovodnega sistema.
Premajhen delež obnovljivih virov v energetske oskrbi (neizkoriščeni potenciali).	V preteklosti se ni posvečalo veliko pozornosti daljinskemu ogrevanju in učinkoviti rabi energije v proizvodnih procesih.	Netrajnostna energetska oskrba, individualna kurišča, energijska potratnost, veliko emisij v času kurilne sezone.

6.5. Cilji za komunalne dejavnosti

- Zagotovitev ustreznega odvajanja in čiščenja odpadnih voda;
- Zagotovitev ustreznega in zadostnega vodnega vira iz lokalnih virov;
- Zagotovitev širokopasovnih povezav;
- Zagotovitev ustrezne pokopališke dejavnosti;
- Izraba potencialov obnovljivih virov energije.

6.6. Ukrepi

CILJI	UKREPI	NOSILEC	ROK	STROŠKI
III-C1 Zagotovitev ustreznega odvajanja in čiščenja odpadnih voda.	III-U1a Priprava celostne projektne dokumentacije na področju komunale.	Občina Straža	2009	35.400,00 €
	III-U1b Posodobitev CČN.	Občina Straža	po 2013	150.000,00 €
	III-U1c Zagotovitev priklopa individualnih objektov, kjer to tehnično še ni mogoče (hišna črpališča).	Lastniki objektov	2009 - 2013	skladno z dokumentacijo o opremljanju
III-C2 Zagotovitev ustreznega in zadostnega vodnega vira iz lokalnih virov .	III-U2a Sanacija obstoječih vodnih virov.	Občina Straža	2011 - 2013	100.000,00 €
	III-U2b Identifikacija virov pitne vode in program izrabe.	Občina Straža	po 2013	50.000,00 €
	III-U2c Zagotovitev ustreznih odlokov s področja oskrbe s pitno vodo.	Občina Straža	2009 - 2013	5.000,00 €
III-C3 Zagotovitev širokopasovnih povezav.	III-U3a Dokončanje izgradnja optičnega omrežja.	Občina Straža	2009 - 2013	/
III-C4 Zagotovitev ustrezne pokopališke dejavnosti.	III-U4a Širitev obstoječih pokopališč in poslovnih objektov.	Občina Straža	2009 - 2013	15.000,00 €
	III-U4b Priprava odloka o pokopališki dejavnosti.	Občina Straža	2009 - 2013	5.000,00 €
III-C5 Izraba potencialov obnovljivih virov energije.	III-U5a Daljinsko ogrevanje na lesno biomaso.	Občina Straža, Ministrstvo za okolje in prostor, privatni investitor	2009 - 2013	30.000,00 € + investicijski stroški
	III-U5b Izdelava lokalnega energetskega koncepta skupaj s študijo možnosti izrabe obnovljivih virov energije na območju občine.	Občina Straža	2009	40.000,00 €

7. TURIZEM IN ŠPORT

7.1. Stanje

Občina Straža je turistično manj razvito območje ima pa številne naravne elemente potrebne za razvoj turizma. V glavnem se obstoječe turistična ponudba naslanja na reko Krko, kjer se izvajajo različni vodni športi (rafting, kajak...) in ribolov. Pomemben dejavnik so tudi vinogradniška območja z zidanicami in vinogradniško potjo. Turistično ponudbo dopolnjujejo še ostale pešpoti po Straškem hribu. Gozdarska pot in Rimska pot. Straški hrib z vzletiščem Peter pomembno dopolnjuje turistično ponudbo z jadralnim padalstvom. Turistična dejavnost se v večjem delu navezuje na sosednje občine zlasti na Dolenjske Toplice in Novo mesto.

V občini so prenočitvene zmogljivosti zelo omejene, saj jo sestavlja le nekaj počitniških hiš. Skupna kapaciteta znaša nekaj deset ležišč. Turistična ponudba je tako zelo omejena, prenočitvenih zmogljivosti praktično ni, gostinska ponudba je skromna.

Športna infrastruktura je omejena ne zunanja športna igrišča in telovadnico v Osnovni šoli Vavta vas. V občini se nahaja še športno letališče, proga za vodne športe na Krki in vzletišče za jadralno padalstvo in lokostrelski poligon.

Letališče je eno od glavnih potencialov za razvoj tako turizma, kot letalskega športa. V okviru obstoječe ureditve se že izvaja šola letenja, panoramski leti, skoki s padalom in pikniki. Drugi večji potencial je reka Krka na kateri se že izvajajo razni vodni športi, za katere pa ni primerne infrastrukture.

7.2. Prednosti, slabosti, priložnosti in nevarnosti

Tabela 13: SWOT analiza

PREDNOSTI	SLABOSTI
<ul style="list-style-type: none"> • Krka, Temenica • letališče • naravne znamenitosti (velika in mala prepadna, Globočec, Jelenca) • vinogradništvo (turizem na zidanicah) • peš poti • bližina Novega mesta, Dolenjskih Toplic • bogato kulturno izročilo (folklor) • financiranje športnih programov s strani občine • naravne danosti primerne za določene oblike športa (vodni športi, jadralno letalstvo...) • veliko število prireditev • gozdovi (rekreacija) • termalni izviri 	<ul style="list-style-type: none"> • slaba prepoznavnost • nerešen status mlina na Krki (ni izkoriščen) • odsotnost infrastrukture • neurejeni vaški trgi • pomanjkanje tradicije v turizmu • pomanjkanje prenočišč, gostinske ponudbe • slabo izkoriščeno in urejeno letališče • slaba organizacija turistične dejavnosti (pomanjkanje strategije) • v prostorskem planu ni območij za turizem • komunalno neurejene zidanice, ki postajajo bivalni objekti
PRILOŽNOSTI	NEVARNOSTI
<ul style="list-style-type: none"> • razvoj specifičnih oblik turizma (kulturni, športni...) • izraba letališča v turistične namene • ureditev prireditvenih prostorov po vaseh • oživitev železnice v (turistični vlak) • ureditev obvodnih površin (čolnarna, kopališča, pešpoti, mostovi...) • razvoj ribiškega, lovskega, zidaniškega, kmečkega turizma • izkoristiti lego med Novim mestom in Dolenjskimi Toplicami (kolesarske poti...) • tržnica • ureditev športnega centra 	<ul style="list-style-type: none"> • turistična nerazpoznavnost območja • poslabšanje ekološkega stanja Krke • povečanje tranzitnega prometa • nekontrolirana gradnja • povečanje onesnaženja okolja • razvoj preveč usmerjen izključno v turizem • urbanizacija vinogradniških območij

7.3. Ključni strateški problemi

STANJE	VZROKI – GONILNE SILE	POSLEDICE
Neprepoznavnost območja, kot turistične destinacije in odsotnost turistične ponudbe.	Občina je obdana z bolj prepoznavnimi turističnimi območji (Novo mesto, Dolenjske Toplice), kar je zmanjšalo njeno težo. V preteklosti se ni gradilo na turistični ponudbi območja.	Praktično nerazvit turistični potencial.
Slaba turistična in športna infrastruktura.	V preteklosti je bil razvoj bolj usmerjen v sosednja turistično bolj zanimiva naselja (Novo mesto, Dolenjske Toplice).	Malo turističnih nočitev, nizek delež turistične dejavnosti v gospodarstvu, neprepoznavnost.

7.4. Cilji za turizem in šport

1. Povečanje prepoznavnosti občine;
2. Ureditev turistične in športne infrastrukture;
3. Celostno - trajnostna raba Krke v turističen namen (tudi rekreacija);
4. Razvoj zidaniškega turizma;
5. Izboljšanje organiziranosti turistične dejavnosti.

7.5. Ukrepi

CILJI	UKREPI	NOSILEC	ROK	STROŠKI
IV – C1 Povečanje prepoznavnosti občine.	IV – U1a Izvedba promocijskih aktivnosti (zgibanke, radijske oddaje, članki v časopisih...).	Občina Straža	po 2013	10.000,00 €
	IV – U1b Razvoj lastne blagovne znamke.	Občina Straža	po 2013	10.000,00 €
IV – C2 Ureditev turistične in športne infrastrukture.	IV – U2a Povečanje nastanitvenih zmogljivosti.	Privatni investitor	2009 - 2013	/
	IV – U2b Obnova športne dvorane (OŠ).	Občina Straža	2009 - 2013	1.000.000,00 €
	IV – U2c Terme in zabavišni park Straža.	Privatni investitor	2009 - 2013	/
	IV – U2d Ureditev štadiona v Vavti vasi.	Občina Straža	po 2013	100.000,00 €
	IV – U2e Vzdrževanje pešpoti.	Občina Straža	2009 - 2013	2.000,00 € / leto
	IV – U2f Ureditev igrišč (športnih) v večjih naseljih.	Občina Straža	po 2013	10.000,00 € / igrišče
IV – C3 Celostno - trajnostna raba Krke v turističen namen (tudi rekreacija).	IV – U3a Ureditev tematskih poti ob Krki (sprehajalne, kolesarske...).	Občina Straža	2009 - 2011	168.000,00 €
	IV – U3b Ureditev prostora za piknike, tabore, kamp, čolnarne, kopališče, tekmovalne proge.	Občina Straža, privatni investitor	po 2013	30.000,00 € + investicijski stroški
IV – C4 Razvoj zidaniškega turizma.	IV – U4a Izdelava seznama turističnih zidanic in skupne turistične ponudbe.	Občina Straža	2009 - 2013	50.000,00 €
IV – C5 Izboljšanje organiziranosti turistične dejavnosti.	IV – U5a Vzpostavitev Razvojnega zavoda Straža.	Občine v regiji	2009 - 2013	20.000,00 € / letno
	IV – U5b Priprava razpisov športnih dejavnosti (prednostni seznam financiranja).	Občina Straža	2009 - 2013	2.000,00 €

8. KULTURA IN DRUŠTVENA DEJAVNOST

8.1. Stanje

Za občino Straža je značilna bogata društvena in kulturna dejavnost. Kulturno življenje, ter ostale proste aktivnosti se odvijajo v okviru številnih društev in interesnih skupnosti. Med aktivnejše sodijo Turistično društvo Straža, ki vsako leto organizira osrednjo prireditev kraja, imenovano Straška jesen. Posebnost Straže so narodne noše, ki popestrijo marsikatero prireditev. Nadgradnja narodnih noš pa je tudi Straška folklorna skupina, ki deluje že več let.

Na območju občine delujejo naslednja društva:

- TURISTIČNO DRUŠTVO STRAŽA Ulica talcev 9, Straža
- DRUŠTVO UPOKOJENCEV STRAŽA Ulica talcev 9, Straža
- OBMOČNA IZPOSTAVA RK STRAŽA Ulica talcev 9, Straža
- DRUŠTVO ZA RAZVOJ STRAŽA Pod Srobotnikom 14, Straža
- ŠPORTNO DRUŠTVO STRAŽA Pod vinogradi 2, Straža
- ŠPORTNO DRUŠTVO LOKE Loke 16, Straža
- KULTURNO DRUŠTVO STRAŽA Ulica talcev 9, Straža
- PGD VAVTA VAS Ulica talcev 9, Straža
- PGD DOLENJA STRAŽA Novomeška cesta 1, Straža
- RAFTING KLUB GIMPEX STRAŽA Stara cesta 1, Straža
- ČEBELARSKO DRUŠTVO STRAŽA DOL. TOPLICE Rumanja vas 55, Straža
- ZDRUŽENJE ŠOFERJEV IN AVTOMEHANIČARJEV ZŠAM Ulica talcev 9, Straža
- KANU KLUB SIMON Pod Srobotnikom 39a Straža
- ŠPORTNO DRUŠTVO RAMAR Vavta vas 17a, Straža
- ŠPORTNO REKREATIVNO DRUŠTVO BREZA Novomeška cesta 1, Straža
- AVTO MOTO DRUŠTVO STRAŽA Na žago 19, Straža
- POKLICNI ŠPORTNIK JAKA MOŽE Potok 15, Straža
- DRUŠTVO VINOGRADNIKOV STRAŽA Ulica talcev 7, Straža
- DRUŠTVO ZA PROSTOVOLJNE DEJAVNOSTI Rumanja vas, 57 Straža
- ZDRUŽENJE BORCEV ZA VREDNOTE NOB, Krajevna organizacija Straža, Pod vinogradi 39, Straža

V občini Straža se nahaja 33 evidentiranih enot kulturne dediščine, od tega je 6 enot arheološke dediščine, 11 enot profane stavbne dediščine, 7 enot sakralne stavbne dediščine in 9 enot memorialne dediščine.

Eden od pomembnejših enot kulturne dediščine je Dularjev mlin in žaga v Vavti vasi. Gre za enega največjih mlinarsko – žagarskih objektov na Krki z edinstvenim pogonom in prenosom vrtilnega momenta. Mlin je v zidani stavbi, tri žage venecianke pa so v lesenem objektu. Mlin ima umeten jez. Objekt je potreben obnove saj ne obratuje (ZZKDS, 2008).

8.2. Prednosti, slabosti, priložnosti in nevarnosti

Tabela 14: SWOT analiza

PREDNOSTI	SLABOSTI
<ul style="list-style-type: none"> bogata društvena dejavnost (nekaj deset društev) številne evidentirane enote kulturne dediščine kulturni dom posluh občine za društva ustanovitev lastne občine 	<ul style="list-style-type: none"> stanje kulturnega doma toga zakonodaja pri razpisih slabe prostorske zmožnosti za razvoj kulturne in društvene dejavnosti
PRILOŽNOSTI	NEVARNOSTI
<ul style="list-style-type: none"> bogatenje društvene dejavnosti ohranjanje kulturne dediščine in običajev povezovanje in izmenjava izkušenj med društvi, povečanje udejstvovanja občanov v okviru kulturnih in društvenih dejavnosti obnovitev kulturnega doma, knjižnice, mlina 	<ul style="list-style-type: none"> poslabšanje stanja kulturne dediščine in zamiranje običajev zmanjšanje finančne podpore društvom

8.3. Ključni strateški problemi

STANJE	VZROKI – GONILNE SILE	POSLEDICE
Omejene prostorske zmožnosti za izvajanje kulturnih in društvenih dejavnosti.	Zastareli in nevzdrževani objekti (kulturni dom).	neizkoriščeni potenciali za razvoj kulturnih in društvenih dejavnosti.
Propadanje objektov kulturne dediščine	Nerešen status obnove Dularjevega mlina in žage v Vavti vasi.	Neizkoriščen potencial kulturne dediščine na območju občine.

8.4. Cilji za kulturo in društveno dejavnost

1. Skrb za bogato kulturno in društveno dejavnost;
2. Ohranjanje kulturne dediščine;
3. Zagotovitev ustreznih prostorskih pogojev za kulturne in društvene dejavnosti.

8.5. Ukrepi

CILJI	UKREPI	NOSILEC	ROK	STROŠKI
V-C1 Skrb za bogato kulturno in društveno dejavnost.	V-U1a Finančna podpora kulturnih dejavnosti s strani občine (zlasti tistih, ki ohranjajo kulturne običaje območja).	Občina Straža	2009 - 2013	15.000,00 €
	V-U1b Promocija kulturnih in društvenih dogodkov.	Občina Straža	po 2013	10.000,00 €
	V-U1c Priprava razpisov financiranja kulturnih in društvenih dejavnosti.	Občina Straža	2009 - 2013	2.000,00 €
V-C2 Ohranjanje kulturne dediščine.	V-U2a Obnova dotrajanih objektov kulturne dediščine in varovanje teh objektov (mlin v Vavti vasi, mlin Potok – Volavče, leseni most Loke).	Lastniki objektov	2009 - 2013	/
	V-U2b Priprava seznama in promocije objektov kulturne dediščine (brošura).	Občina Straža	po 2013	5.000,00 €
V-C3 Zagotovitev ustreznih prostorskih pogojev za kulturne in društvene dejavnosti.	V-U3a Obnova kulturnega doma.	Občina Straža	2009 - 2010	493.029,76 €

9. ZDRAVSTVO, SOCIALNO VARSTVO, VZGOJA IN IZOBRAŽEVANJE

9.1. Stanje

Občina Straža ima pozitiven naravni prirastek (20) v letu 2007 in negativen selitveni prirast (10), kar pomeni, da je skupni prirastek malenkostno pozitiven (SURS, 2008). Največji del populacije predstavlja starostna skupina med 45-54 leti. Z dviganjem populacije bo potrebno zagotoviti tudi dvig socialnih storitev. Glede na demografsko sliko so tako najbolj potrebne varstvene in vzgojne storitve in pa oskrba starejših.

Glavna ustanova zdravstvene oskrbe v občini je Zdravstveni dom Straža v sklopu katerega deluje splošna ambulanta. V občini se nahaja tudi privatna zobozdravstvena ambulanta in lekarna. Doma za ostarele v občini ni.

Varstvo otrok je organizirano v vrtcu v Vavti vasi, kjer je bilo v letu 2007 v program predšolske vzgoje vključeno 109 otrok. Vseh otrok s stalnim prebivališčem v občini, ki so bili vključeni v vrtce pa je bilo 134. To pomeni, da je bilo 25 otrok iz občine vključenih v vrtce v drugih občinah (SURS, 2008). Razlog za to je lahko pomanjkanje prostih mest v vrtcu v občini, ali pa načrtni vpis otrok v vrtce v drugih občinah glede na delovno mesto staršev. Zasebnih vrtcev v občini ni.

Izobrazbena struktura v občini kaže, da je 9,5% prebivalcev starejših od 15 let brez končane osnovne šole, 10,7% pa ima več kot srednjo šolo. Odstotek neizobraženih je v primerjavi z državnim povprečjem nekoliko višji (6,9%) (SURS, 2008).

JV Slovenija, kamor spada tudi Občina Straža, po stopnji izobrazbene strukture odraslih zaostaja za slovenskim povprečjem in za državami EU ter ima podpovprečno število izobraževalnih institucij višjih izobrazbenih ravni. To vpliva na odliv študirajočih v velika mesta in posledično zaposlovanje diplomantov izven domačega kraja. Vsa okolja beležijo t.i. proces "bega možganov", saj diplomanti ne vidijo svoje perspektive v lokalnih okoljih ali pa o razvojnih trendih in potencialih niso dovolj seznanjeni (Strategija razvoja MONM 2003-2007, 2002).

Osnovnošolska dejavnost v občini se izvaja na Osnovni šoli Vavta vas, v katero je bilo v letu 2007 vpisanih 300 otrok (SURS, 2008). Šola ima 20 učilnic, računalnico, večnamenski prostor (jedilnico), sedem kabinetov, telovadnico s 600 m² igralnih površin ter tribuno za okoli 400 obiskovalcev. Na atletskem stadionu je asfaltirano rokometno igrišče in dve košarkarski igrišči. Srednje, višje in visokošolskih zavodov v občini ni.

9.2. Prednosti, slabosti, priložnosti in nevarnosti

Tabela 15: SWOT analiza

PREDNOSTI	SLABOSTI
<ul style="list-style-type: none"> • Zdravstveni dom Straža, • prisotnost izobraževalnih ustanov (osnovna šola in vrtec), • lekarna, knjižnica, • nekdanji vrtec, • posluh za malega človeka (oskrba na domu) 	<ul style="list-style-type: none"> • odsotnost ostalih izobraževalnih programov, • zagotovljeno le splošno zdravstvo, • povečanje števila oseb s socialnimi težavami, • nezadostne zmogljivosti vrtca, • nezadostne kapacitete zobozdravstvene storitve, • propadanje materinskega doma
PRILOŽNOSTI	NEVARNOSTI
<ul style="list-style-type: none"> • razvoj zdravstva (pediatrija, ginekolog...), • ureditev doma za ostarele (nekdanji vrtec), • ureditev osnovnošolske telovadnice, • ustanovitev šole specializirane na področju lesne industrije (različni programi – višja, visoka), • ureditev mladinskega centra, • razširitev neformalnih izobraževalnih programov 	<ul style="list-style-type: none"> • nezadostna zdravstvena oskrba, • pomanjkanje sredstev za socialo (mladinski dom, center za starejše), • staranje prebivalstva

9.3. Ključni strateški problemi

STANJE	VZROKI – GONILNE SILE	POSLEDICE
Nezadostno urejeno socialno varstvo najmlajših in starejših.	Pomanjkanje mest v vrtcu in odsotnost doma za ostarele.	Otroci se vozijo v vrtce v sosednje občine, starejši se selijo v domove za starejše občane v sosednje občine.

9.4. Cilji za zdravstvo, socialno varstvo, vzgojo in izobraževanje

1. Zagotovitev ustreznih izobraževalnih programov;
2. Zagotovitev prostorskih pogojev za izvajanje socialnih, vzgojnih in izobraževalnih programov;
3. Povečanje obsega zdravstvenih storitev;
4. Osveščanje javnosti glede zdravega načina življenja.

9.5. Ukrepi

CILJI	UKREPI	NOSILEC	ROK	STROŠKI
VI-C1 Zagotovitev ustreznih izobraževalnih programov.	VI-U1a Vključitev osnovne šole in vrteca v projekt EKO šola.	OŠ Vavta vas in Vrtec	2009	/
	VI-U1b Izvajanje neformalnih izobraževalnih programov.	Občina Straža	po 2013	5.000,00 €
	VI-U1c Vzpostavitev oddelka glasbene šole v občini.	Občina Straža	po 2013	5.000,00 €
VI-C2 Zagotovitev prostorskih pogojev za izvajanje socialnih, vzgojnih in izobraževalnih programov.	VI-U2a Ureditev doma za ostarele.	privatni investitor (koncesija)	2009 - 2013	/
	VI-U2b Ureditev varovanih naselij za ostarele.	privatni investitor (koncesija)	2009 - 2013	/
	VI-U2c Ureditev šolske telovadnice (pregrade, tuši...) in športne dvorane.	Občina Straža	2009 - 2013	100.000,00 €
	VI-U2d Zagotovitev socialnih stanovanj (glej ukrep IX-U3a in IX-U3b)	/	/	/
	VI-U2e Ureditev dnevnega centra za socialne skupine (nekdanji vrtec).	Občina Straža	po 2013	50.000,00 €
	VI-U2f Ureditev centra za družbene dejavnosti (mladinski center).	Občina Straža	po 2013	30.000,00 €
	VI-U2g Razširitev knjižnice.	Občina Straža	po 2013	100.000,00 €
	VI-U2h Ureditev vrteca (prostor za starše, prostor za telovadbo, novi oddelki).	Občina Straža	2009 - 2013	150.000,00 €
VI-C3 Povečanje obsega zdravstvenih storitev.	VI-U3a Obnova in širitev zdravstvenega doma (vzpostavitev pediatričnega in ginekološkega oddelka).	Občina Straža	po 2013	150.000,00 €
VI-C4 Osveščanje javnosti glede zdravega načina življenja.	VI-U4a Izvedba preventivnih dejavnosti na področju zdravstva (predavanja, cepljenja, meritve tlaka, meritve holesterola, rekreacija).	Občina Straža	po 2013	2.000,00 €

10. ZAŠČITA IN REŠEVANJE TER ZAŠČITA PRED NARAVNIMI NESREČAMI

10.1. Stanje

Geografska lega Slovenije je na stičišču Sredozemlja, alpskega sveta in panonske nižine. Ta lega predstavlja večjo potresno, poplavno, požarno ter drugo ogroženost. Stroški naravnih in drugih nesreč v Sloveniji znašajo v povprečju več kot 2 % bruto družbenega proizvoda. Področje zaščite in reševanja na območju Slovenije spada pod Upravo Republike Slovenije za zaščito in reševanje, ki je organ v sestavi Ministrstva za obrambo. Glavna cilja sistema varstva pred naravnimi in drugimi nesrečami sta zmanjšanje števila nesreč in preprečitev oziroma zmanjšanje števila žrtev in drugih posledic. Glavne skupine nalog so:

- preprečevanje nesreč;
- pripravljenost na nesreče;
- zaščita pred nevarnostmi;
- reševanje in pomoč ob nesrečah;
- sanacija posledic nesreč.

Varstvo pred naravnimi in drugimi nesrečami temelji na:

- ureditvi prostora in naselij za zaščito in reševanje;
- evakuaciji;
- nastanitvi in oskrbi brezdomcev in drugih ogroženih;
- radiološki, kemijski in biološki zaščiti;
- izgradnji zaklonišč in drugih zaščitnih objektov ter njihovi uporabi;
- zaščiti kulturne dediščine;
- zaščiti pred neeksplozivnimi ubojnimi sredstvi.

Upravne in določene strokovne naloge varstva pred naravnimi in drugimi nesrečami, ki so v državni pristojnosti opravljajo Uprava Republike Slovenije za zaščito in reševanje ter trinajst njenih izpostav. Območje občine Straža je pod pristojnostjo Izpostave Novo mesto.

Nesreče, ki se lahko zgodijo na območju Slovenije in posledično tudi na območju občine Straža so naslednje: potres, zemeljski plaz, usad, podor, vihar, suša, pozeba, žled, toča, velik sneg, snežni plaz, poplava, erozija, epidemija, epizootija, epifitija, požar v naravi, požar na objektu, nesreča z nevarno snovjo, jedrska nesreča, nesreča v cestnem, zračnem, pomorskem, železniškem prometu, rudniška nesreča, nepredvidene migracije prebivalstva, vojna, terorizem in druge oblike množičnega nasilja. Slovenija spada med države, ki jih pestijo predvsem vodne in druge vremenske ujme in kjer se zaradi naravnih nesreč povečujejo materialne izgube.

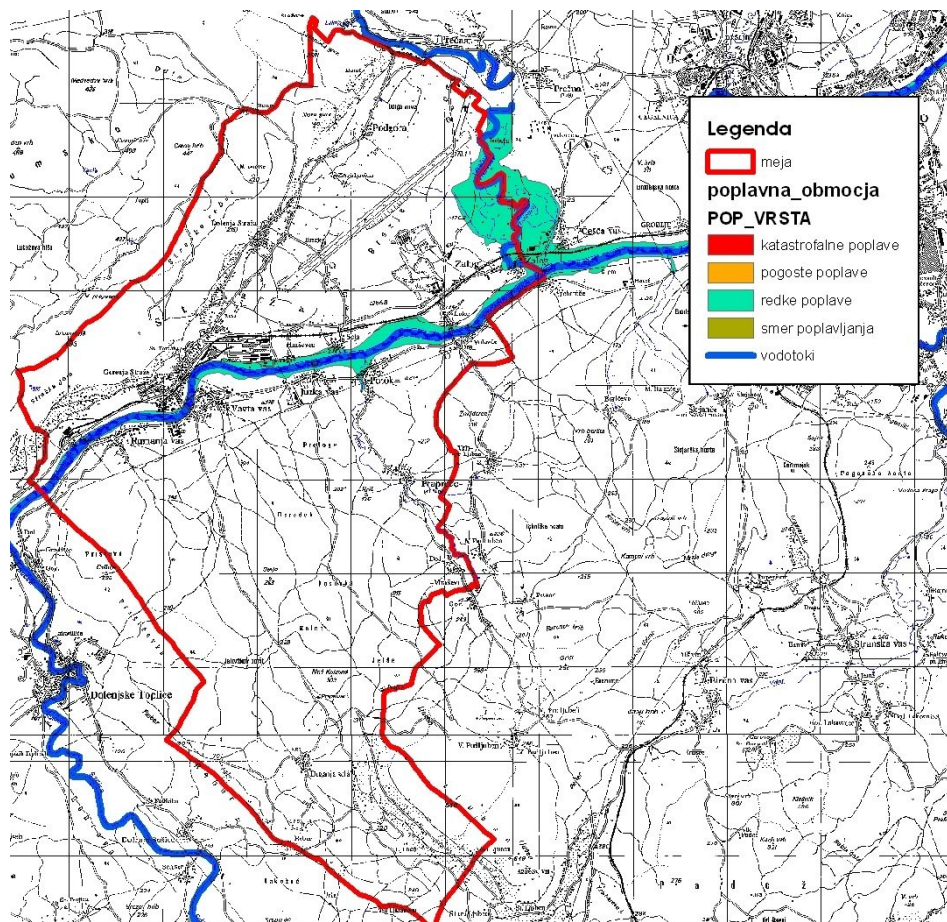
Na območju občine Straža največjo verjetnost naravne nesreče velikega obsega predstavljajo poplave. Poplavna območja se nahajajo ob reki Krki (ožji pas poplavnega območja z oznako redkih poplav) in ob pritoku reke Temenice. Poplavna območja v občini Straža so prikazana na spodnji sliki.

Erozijska območja so zemljišča, ki so stalno ali občasno pod vplivom površinske, globinske ali bočne erozije vode. Po podatkih Agencije RS za okolje so obstoječa erozijska območja v občini predvsem južno od reke Krke (na 2/3 vzhodnega dela reke) in na severozahodnem robu občine,

vendar pa so vsa opredeljena kot erozijska območja, na katerih so potrebni običajni proti erozijski ukrepi.

Plazovitih območij v občini glede na podatke Agencije RS za okolje ni. Obstajajo pa manjši plazovi, ki so posledica nestrokovnega poseganja na plazovita območja.

Poleg navedenih naravnih nesreč, so na območju občine Straža možne še nesreče vezane na vremenske pogoje (suša, sneg, ujma, itd.). Zaradi neustreznega ravnanja človeka pa so seveda možni še požari, nesreče z nevarno snovjo, nesreče v prometu.



Slika 1.: Poplavna območja in vodotoki na območju občine (ARSO, 2008)

Na območju občine Straža sile za zaščito in reševanje predstavljajo prostovoljne reševalne službe (Prostovoljno gasilsko društvo) in poklicne reševalne službe iz Novega mesta. Glavni steber varstva pred naravnimi in drugimi nesrečami v občini Straža tako predstavlja prostovoljna gasilka društva. Na območju občine Straža se nahajata naslednji prostovoljni gasilski društvi, ki sta del Gasilske zveze Novo mesto:

- Prostovoljno gasilsko društvo Dolenja Straža,
- Prostovoljno gasilsko društvo Vavta vas.

10.2. Prednosti, slabosti, priložnosti in nevarnosti

Tabela 16: SWOT analiza

PREDNOSTI	SLABOSTI
<ul style="list-style-type: none"> ni poplavno ogroženih območij majhno število potencialnih nevarnosti, ne izpostavljen del Slovenije, Prostovoljno gasilsko društvo Vavta vas, Prostovoljno gasilsko društvo Dolenja Straža 	<ul style="list-style-type: none"> večanje števila izrednih vremenskih pojavov, lesna industrija (požarna ogroženost), slaba dostopnost na Straški hrib (požar, plazenje), proženje skal na Straškem hribu, slaba dostopnost do vinogradniških območij (požar), potresna ogroženost, prelomnica pod Straškim hribom
PRILOŽNOSTI	NEVARNOSTI
<ul style="list-style-type: none"> dobra pripravljenost, hitra pomoč v primeru nesreče 	<ul style="list-style-type: none"> slaba pripravljenost, premajhno število ljudi

10.3. Ključni strateški problemi

STANJE	VZROKI – GONILNE SILE	POSLEDICE
Slaba možnost izrabe požarne vode	Pri umeščanju vodovodne infrastruktura ni bilo dovolj pozornosti posvečene požarni varnosti.	Zakasnitev z gašenjem v primeru požara. Dovažanje vode na lokacijo požara-manjša učinkovitost
Nevarnosti na Straškem hribu	Zaradi strukture tal oz. reliefa prihaja na določenih delih Straškega hriba do proženja skal. Na določene dele hriba je zelo otežena dostopnost.	Možnost nesreče zaradi proženja skal. Podaljšano reševanje v primeru nesreče. Nevarnost razširitve požara na večje območje.
Neurejen status prostovoljnega gasilca	Ni ustrezne zakonodaje na tem področju. Ni razumevanja delodajalcev.	Vedno manjše število prostovoljcev in posledično premajhno število za hitro in kakovostno reševanje.

10.4. Cilji za zaščito in reševanje

1. Zagotavljanje požarne vode na območju celotne občine;
2. Zmanjšanje nevarnosti erozijskih območij in potencialne požarne ogroženosti na območju straškega hriba;
3. Podpora in spodbujanje prostovoljnega gasilstva;
4. Podpora varnosti v turizmu.

10.5. Ukrepi

CILJI	UKREPI	NOSILEC	ROK	STROŠKI
VII-C1 Zagotavljanje požarne vode na območju celotne občine.	VII-U1a Ureditev hidrantov in hydr. omarič (povečanje kapacitete, dodatna postavitev).	Občina Straža, Komunala Novo Mesto	2009 - 2013	10.000,00 € (10*1.000)
	VII-U1b Omogočiti dostopnost do vodnjakov na območjih, ki niso opremljena z vodovodom (vinogradniška območja).	Prostovoljno gasilsko društvo (PGD)	2009 - 2013	/
	VII-U1c Ureditev in vzdrževanje dostopov do reke Krke.	Prostovoljno gasilsko društvo	2009 - 2013	1.000,00 €
VII-C2 Zmanjšanje nevarnosti erozijskih območij in potencialne požarne ogroženosti na območju straškega hriba.	VII-U2a Evidenca erozijskih območij (plazov).	Občina Straža	2012	19.500,00 €
	VII-U2b Vzdrževanje gozdnih poti.	Občina Straža, PGD,	2009 - 2013	od 5.000,00 € do 20.000,00 €
	VII-U2c Sanacija evidentiranih erozijskih območij (proženje skal).	Občina Straža, Ministrstvo za okolje in prostor	2013	skladno z evidenco in programom sanacije
VII-C3 Podpora in spodbujanje prostovoljnega gasilstva.	VII-U3a Ureditev statusa prostovoljnega gasilca (nadomestilo, pogodba z delodajalcem).	PGD in delodajalci prostovoljnih gasilcev	2009 - 2013	/
	VII-U3b Povečanje in modernizacija opreme za reševanje skladno s kategorizacijo društev.	PGD	2009 - 2013	od 20.000,00 € do 200.000,00 €
	VII-U3c Formiranje enot prve pomoči v okviru PGD-jev.	PGD, Civilna zaščita	2009 - 2013	/
VII-C4 Podpora varnosti v turizmu.	VII-U4a Usposabljanje in oprema za reševanje na vodi.	PGD	2009 - 2013	20.000,00 €
	VII-U4b Ureditev zavarovanega dostopa do kraških jam.	Občina Straža	po 2013	5.000,00 €

11. PROSTOR IN VAROVANJE OKOLJA

11.1. Stanje

11.1.1. Prostor

Obstoječa namenska raba prostora je definirana z dokumentom sprejetim še za območje mestne občine Novo mesto (Straža je bila v tem času njen del), ki tudi določa, da se območje občine Straža ureja z Odlokom o prostorskih ureditvenih pogojih za zunaj mestni prostor Mestne občine Novo mesto /PUP MONM ZMP-UBP-1/ (Ur. l. RS, št. 72/06-UPB-1, 53/07-popravek, 65/07-obvezna razlaga).

Za območje občine Straža pa je v postopku sprejemanja Občinski podrobni načrt (OPN) Straže, ki bo predvidoma sprejet do konca leta 2008. Z navedenim dokumentom bo opredeljena tudi predvidena namenska raba prostora. Območje občine se bo z OPN-jem glede na osnovno namensko rabo prostora delilo na:

1. območja stavbnih zemljišč,
2. območja kmetijskih zemljišč,
3. območja gozdnih zemljišč,
4. območja vodnih zemljišč,
5. območja drugih zemljišč (območja mineralnih surovin, območja za potrebe varstva pred naravnimi nesrečami, območja zunaj naselij za potrebe obrambe, ostala območja).

Večje spremembe plana so predvidene znotraj urbanističnega načrta. Planske spremembe niso zgolj širitve dejavnosti v prostoru pač pa gre tudi za natančnejšo opredelitev dejanske rabe prostora v skladu z novo prostorsko zakonodajo.

Osrednja razvojna os v občini je dolina Krke, po kateri se nizajo naselja vzdolž regionalne ceste med Novim mestom in Stražo ter v nadaljevanju proti Dolenjskim Toplicam oziroma proti Žužemberku. V tem pasu se z OPN-jem vzpodbuja intenzivnejši prostorski razvoj, razen na območjih, na katerih je predviden zadržan razvoj zaradi ohranjanja narave, npr. ožji pas ob Krki.

Druga naselja bodo še naprej ohranjala pretežno ruralni značaj s prevladujočim bivanjem in kmetijstvom. Ta naselja se bodo razvijala v okviru prostorskih možnosti, upoštevajoč razvojne pobude in omejitve. Posebno vlogo v sistemu poselitve bodo imele posamezne lokacije izven naselij s turističnim pomenom oziroma potencialom, na katerih se bo povečal spekter turistične ponudbe, tako vsebinsko (z novimi programi, turistično ponudbo) kot količinsko.

OPN predvideva tudi oživitev železniške proge za potrebe javnega potniškega prometa. Zaradi navedenega je predvidena železniška postaja v Straži in v Zalogu.

V sklopu OPN-ja je predvidena intenzivnejša izraba gospodarske cone Straža – Novoles in izraba območja v sedanjih okvirih (ni predvidenih širitvev cone). Mejne površine proti naselju pa se bodo prestrukturirale v bolj mestotvorno rabo (trgovine, storitve, druge javne dejavnosti). Predvidena je tudi ureditev zelenega pasu proti bližnjemu pokopališču in stanovanjskem območju na vzhodu. Predvidena je selitev Gozdnega Gospodarstva v cono Novoles in širitvev GC Zalog.

Z OPN-jem je predvidena tudi ureditev letališke steze in sicer z ureditvijo novega upravnega dela letališča ob vzletni stezi z vsemi pripadajočimi infrastrukturnimi objekti, napravami in ureditvami ter umestitev območja centralnih dejavnosti, povezanih z dejavnostjo letališča (kot so naprave in objekti za oskrbo letal, servisi, sestavljanje letal, izobraževanje). Postavitev novih objektov je predvidena zahodno od obstoječih letaliških objektov.

OPN predvideva tudi ureditev novih dostopov do vode in manjših pristanov za plovila, ki se uredijo na obrežju (samo z lesnim pomolom). Predvidena je tudi ureditev dovozov do pomola in postavitev čolnarne. Ob dostopih do vode se predvidijo tudi površine za piknike z ustrežno opremo in utrditvijo površin. Predvideva se tudi uvedbo splošne raba vode (čolnarjenje, kopanje, plavanje ipd.), organizirana raba (kajkaštvo, rafting ipd.) pa bo dovoljena le na odseku med jezovoma ter v soglasju s pristojno službo za upravljanje z vodami. Za potrebe športa in rekreacije se ureja tudi (predvsem) levi breg reke Krke, z ustreznimi ureditvami in dostopi za kajake, rafte in kopalce. Predvidena je tudi gradnja mostov preko vodotoka Krke.

Iz navedenega je razvidno, da je s planom predvidena celostna in trajna ureditev območja občine Straža. Prostor občine Straža tako ni odvisen od posameznih manjših in večjih investorjev oz. lastnikov zemljišč, ki bi v prostor posegali samovoljno.

11.1.2. Varovanje okolja

Na območju občine Straža ni zaznavati večje problematike glede vplivov na posamezne elemente okolja. Vire onesnaževanja okolja, prisotne na območju občine Straža bi lahko razdelili v naslednje kategorije:

- promet (predvsem cestni, prisoten je pa tudi železniški in letalski),
- industrija (predvsem obrat lesne predelave – Novoles, prisotna pa so tudi manjša podjetja),
- kmetijstvo,
- gospodinjstva in
- turizem.

Vsaka od naštetih kategorij ima pomemben del na posamezne elemente okolja. Stanje okolja na območju občine Straža je tako določeno z vplivom zgornjih kategorij.

Tla in vode

Po nam znanih podatkih na območju občine Straža niso bila izvedena vzorčenja za ugotavljanje onesnaženosti tal. Na območju občine tudi ni pričakovati bistvenega onesnaženja, glavni potencialni vir predstavlja kmetijstvo. V današnjem času se kmetijska dejavnost v prostoru odlikava v dveh smereh. Na eni strani prihaja do zelo intenzivne pridelave rastlin in gojenja živali ter združevanjem v večje obdelovalne površine, na drugi strani pa do opuščanja dejavnosti na območjih z manjšimi kmetijskimi potenciali (predvsem v višjih legah in na območjih manjših kmetijskih površin). Posledice kmetijstva se v okolju kažejo na več načinov. Intenzivna pridelava je odvisna od mehanizacije, ki pa je primerna le za določene prostorske pogoje, zato je ta vrsta kmetijstva vezana na ravne površine oz. večje posege za prilagoditev obdelovalnih površin za pridelavo. Poleg tega je okolje obremenjeno z vnosom neavtohtonih živalskih in rastlinskih vrst ter uporabo fitofarmaceutskih sredstev. Kmetijstvo vpliva z onesnaževanjem iz točkovnih in razpršenih virov na kakovost naravnih virov in biološko raznolikost.

V letu 2004 so bile na vseh merilnih mestih vodnega telesa podzemne vode Dolenjski kras za vse parametre podzemne vode AM vrednosti nižje od standardov kakovosti (SK). Podzemna voda je

bila glede na 6. člen Uredbe o standardih kakovosti podzemne vode (Ur. l. RS, št. 100/05) na vseh merilnih mestih ustrezna (Poročilo o kakovosti podzemne vode v Sloveniji v letih 2004 in 2005, ARSO, 2007). Rezultati monitoringa kakovosti vode na zajetjih pa kaže, da je bilo 47% vzorcev neprimernih. Od 192 vzorcev je bilo po mikrobiološki preiskavi 90 neprimernih. Taki izviri so Karteljevo, ki je bil nadomeščen z virom iz Družinske vasi, Jezero, Stopiče, Devetak – Straža in Žaloviče. Na naštetih izviri je bilo od 75 do 100% odvzetih vzorcev oporečnih. Fizikalno – kemijskih vzorcev je bilo na zajetjih skupno odvzetih 75, ustreznih je bilo 71 (95%). Na omrežju je bilo od skupno 529 bakterioloških vzorcev neprimernih 36 (7%). Fizikalno-kemijskih je bilo odvzetih 178 vzorcev, od tega je bilo 173 primernih (97%).

Na območju občine Straža je le manjše vodovarstveno območje, kjer pretežno velja III. stopnja varovanja, v ožjem delu pa tudi II. stopnja varovanja (v ožji okolici črpališča, ki se trenutno ne izkorišča).

Kemijsko stanje vodotoka Krka je ocenjeno na vseh vodomernih postajah (Podbukovje, Srebrniče, Gornja Gomila in Krška vas) ocenjeno kot dobro. Po oceni biološke kakovosti pa vodotok spada v zgornjem delu v 1-2 kakovostni razred (Izvir Poltarica – Gradiček, Podbukovje), nižje pa v 2 kakovostni razred (Krška vas) (Monitoring kakovosti površinskih voda v Sloveniji, 2004). Za vodotok Temenica ni podatkov o kemijskem stanju, saj ni vključena v Monitoring kakovosti površinskih voda v Sloveniji. Po podatkih monitoringa kakovosti površinskih voda za življenje sladkovodnih vrst rib je kakovost reke Krke ustrezna tako za salmonidne, kot tudi za ciprinidne vode. Je pa monitoring pokazal, da je salmonidna voda (gorvodno od merilne postaje Srebrniče) in ciprinidna voda (doljvodno od merilne postaje) presegla priporočeno vrednost analiziranih vzorcev pri parametru nitrati v 25% vzorcev. Krka je primerna za kopanje le na območju Straže in Žužemberka.

Zrak in podnebne spremembe

Onesnaženost zraka na območju občine Straža je v glavnem največja pozimi, ko so zaradi stabilnega prizemnega sloja ozračja slabši pogoji za disperzijo in transport onesnaževal v zraku, in najmanjša poleti, ko so ti pogoji zaradi močnejšega sončnega obsevanja boljši, kar pa ne velja za ozon, pri katerem se pojavi maksimum poleti, saj ima pri njegovem nastanku pomembno vlogo prav sončno obsevanje. V času meritev od 19. marca do 22. aprila 2004 je bila onesnaženost zraka na najbližjem merilnem mestu (Novem mestu) tako kot tudi na merilnih mestih stalne merilne mreže po Sloveniji srednje visoka glede na sezonske ekstreme.

Hrup

Vrednost kazalcev hrupa na območju občine je določena predvsem z regionalnimi in lokalnimi cestami kot viri hrupa. Na ožjih območjih na raven hrupa vplivajo tudi proizvodne (Novoles), storitvene in kmetijske dejavnosti, v okolici železniške proge tovorni železniški promet ter v okolici letališča športna letala.

Ravnanje z odpadki

Odvoz in odlaganje odpadkov izvaja Komunala Novo mesto d.o.o.. Odvoz je organiziran po dnevnih in nočnih relacijah s specialnimi smetarskimi vozili in samonakladalci. V dejavnost so vključeni tudi podizvajalci. Dejavnost ravnanja z odpadki je organizirana tako, da v celoti pokriva zbiranje, odvoz in deponiranje odpadkov v vseh naseljih v občini. Vsa naselja so vključena v mrežo urejenih odjemnih mest v katerih se zbirajo mešani odpadki. Tako so v organizirano zbiranje vključena praktično vsa gospodinjstva in ostali subjekti, ki s svojo dejavnostjo proizvajajo odpadke. Količina odpadkov iz leta v leto rahlo narašča in za pričakovati je, da se bo stabilizirala med 250 in

300 kg/leto/prebivalca.

Svetlobno onesnaženje

Javna razsvetljava je na območju občine vzpostavljena zgolj v posameznih naseljih. Ta naselja (ali deli naselij) so: Rumanja vas, Straža in Vavta vas. V ostalih naseljih javna razsvetljava ni vzpostavljena. Število svetilk javne razsvetljave je bilo povzeto iz delnega katastra javne razsvetljave, katerega je posredovala Občina Straža. V omenjenem katastru javne razsvetljave je smo podatek o geolokaciji in številu svetil, ni pa podatka o vrsti luči in vrsti svetila. Na območju občine Straža je 198 svetilk, ki se nahajajo večinoma v osrednjem delu občine. Od teh je 27 v skladu z zakonodajo, ostale pa so pretežno neustrezne.

11.2. Prednosti, slabosti, priložnosti in nevarnosti

Tabela 17: SWOT analiza

PREDNOSTI	SLABOSTI
<ul style="list-style-type: none"> • dobro stanje okolja, • naravne znamenitosti, • razmeroma dobro urejeno čiščenje odpadnih vod (ČN), • sprejemanje OPN za območje občine, • predvidena selitev podjetij iz stanovanjskih naselij, • izdelano okoljsko poročilo za OPN, • možnost črpanja sredstev iz EU za obnovo vodovoda. 	<ul style="list-style-type: none"> • razpršena gradnja, • slabo urejena komunalna infrastruktura na območjih izven dela ob Krki, • industrijski obrati v mestu, • cestna infrastruktura v lasti države, • reka Krka na območju občine Straži v II. kakovostnem razredu, • uporaba fitofarmaceutskih sredstev in gnojil na priobalnih zemljiščih.
PRILOŽNOSTI	NEVARNOSTI
<ul style="list-style-type: none"> • ohranjanje narave, • varovanje okolja, • opremljenost novih območij s komunalno opremo, • strjevanje poselitve (Straža, Jurka vas, Vavta vas), • obvoznica mimo poselitvenega dela naselja, • okolju prijazno kmetijstvo • okoljsko sprejemljiv razvoj ob Krki, • osveščanje kmetijskih pridelovalcev in potrošnikov o vplivih na okolje. 	<ul style="list-style-type: none"> • onesnaževanje okolja, • širitev razpršene gradnje, • izraba vinogradniškega območja za bivanje (socilano šibki, onesnaževanje), • slaba infrastrukturna opremljenost, • slab razvoj na območjih izven glavnega poselitvenega dela ob reki Krki, • onesnaževanje reke Krke.

11.3. Ključni strateški problemi

STANJE	VZROKI – GONILNE SILE	POSLEDICE
Območje občine je brez centra oziroma jedra občine.	Občina je bila del MO Novo mesto, zato je bil center v Novem mestu in pomen Straže ni bil določen.	Ni prepoznavnosti kraja. Ni prostorskega središča. Zmanjšan je pomen naselja.
Nezazidljiva raba prostora v urbanem okolju.	Zastareli plani. V sklopu MO Novo mesto niso posvečali posebne pozornosti Straži.	Ni strnjene poselitve. Slaba izraba prostora. Povečevanje razpršene gradnje. Popačena kvaliteta prostora.
Prisotnost industrije znotraj poselitve	V preteklosti so se naselja razvijala v neposredni bližini industrije (zaradi bližine zaposlitve).	Zmanjšana kakovost bivanja. Negativni vpliv na elemente okolja. Vpliv na družbeno okolje in zdravje ljudi.

11.4. Cilji za prostor in varovanje okolja

1. Izboljšanje podobe Straže;
2. Natančna opredelitev rabe prostora in vrste gradnje (objektov);
3. Preprečevanje naseljevanja v zidanicah;
4. Informiranje prebivalstva o varovanju okolja;
5. Opredelitev vsebine nadaljnjega razvoja letališča;
6. Ohranjanje in varovanje najboljših kmetijskih zemljišč;
7. Zmanjšanje vpliva kmetijstva na vode.

11.5. Ukrepi

CILJI	UKREPI	NOSILEC	ROK	STROŠKI
VIII-C1 Izboljšanje podobe Straže.	VIII-U1a Oblikovanje središča naselja Straža in postavitev osrednjega trga.	Občina Straža, donacije	2009 - 2013	800.000,00 €
	VIII-U1b Odstranitev industrijskega tira iz naselja (do silosa).	Ministrstvo za promet	2009 - 2013	/
	VIII-U1c Oblikovanje vaških jeder v večjih naseljih (jedro, prireditveni prostor, igrišče).	Občina Straža	po 2013	50.000,00 € / naselje
VIII-C2 Natančna opredelitev rabe prostora in vrste gradnje (objektov).	VIII-U2a Odlok o Občinskem prostorskem načrtu: <ul style="list-style-type: none"> • Zazidljiva raba zemljišč v urbanem prostoru. • Smiselna zaokrožitev naselij • Poudarjanje strjevanja poselitve, • Natančna opredelitev tipov gradnje • Natančno ovrednotenje intenzivnosti poselitve. 	Občina Straža	2009	(že v izvajanju, tik pred sprejemom)
	VIII-U2b Financiranja družbene infrastrukture skozi prostorske storitve.	Občina Straža	2009 - 2013	/
	VIII-U2c Ločitev industrijskih območij od poselitvenih območij.	Občina Straža	2009 - 2013	v sklopu OPN
	VIII-U2d Selitev industrije iz območij znotraj poselitve na zunanja industrijska območja.	Občina Straža	2009 - 2013	v sklopu OPN
VIII-C3 Preprečevanje naseljevanja v zidanicah.	VIII-U3a Inšpekcijski nadzor nad zidanicami (glede na omejitve velikosti objekta).	Občina Straža, Inšpekcijska služba	2009 - 2013	/
VIII-C4 Informiranje prebivalstva o varovanju okolja.	VIII-U4a Objava člankov o varovanju okolja v občinskem glasilu.	Občina Straža	po 2013	3.500,00 €
	VIII-U4b Izdelava brošur na temo varovanja okolja.	Občina Straža	po 2013	2.000,00 €
	VIII-U4c Organizacija predavanj na temo varovanja okolja.	Občina Straža	po 2013	2.000,00 €
	VIII-U4d Družabne akcije za čiščenje Krke in njenega obrežja.	Občina Straža, PGD, prostovoljci	2009 - 2013	1.000,00 €
VIII-C5 Opredelitev vsebine nadaljnega razvoja letališča.	VIII-U5a Načrt razvoja letališča.	Občina Straža	2009	15.000,00 €
VIII-C6 Ohranjanje in varovanje najboljših kmetijskih zemljišč.	VIII-U6a Analiza kmetijskih zemljišč (kategorizacija kmetijskih zemljišč).	Občina	2009	25.000,00 €
VIII-C7 Zmanjšanje vpliva kmetijstva na vode.	VIII-U7a Izvedba aktivnosti za sprejemanje državnih predpisov (Uredbe o vodovarstvenih območij).	Občina Straža	2009 - 2013	/
	VIII-U7b Informiranje občanov o prepovedi rabe gnojil in fitofarmaceutskih sredstev ob vodotokih.	Občina Straža	2009 - 2013	v sklopu inf./osvešč.

12. STANOVANJA IN POSLOVNI PROSTORI

12.1. Stanje

12.1.1. Stanovanja

Celotna površina občine obsega 28,5 km², kar predstavlja 1,07 % ozemlja statistične regije in 0,15 % slovenskega ozemlja. Gre za novonastalo Občino, ki se je leta 2006 ločila od Mestne občine Novo mesto. V občini je leta 2007 živel 3.813 prebivalcev, kar predstavlja 2,70 % prebivalcev statistične regije in 0,19 % slovenskega prebivalstva. Gostota poselitve znaša približno 134 prebivalcev na km², kar je več od slovenskega povprečja (99 prebivalcev/km²). V občini je 11 naselij, 16 ulic in 1.270 hišnih števil, kar predstavlja približno 3 prebivalce na eno hišno številko (Statistični urad RS, SI-STAT portal, 2008).

Število stanovanj po letu izgradnje na območju občine Straža je naslednje:

	Skupaj	do 1918	do 1945	do 1960	do 1970	do 1980	do 1990	do 1995	do 2000	2001+
Straža	1.264	135	70	147	257	335	211	41	52	16

(vir: Statistični urad RS, SI-STAT portal, 2008)

Na območju občine Straža so večinoma vsa stanovanja starejša od leta 1995 (le 8,6 % stanovanj je novejših), po letu 2001 pa je bilo zgrajenih le 16 stanovanj (1,3 % vseh stanovanj). Kar 10,7 % stanovanj pa je starejših od leta 1918. Največ stanovanj (26,5 %) pa je bilo zgrajenih med letom 1971 in 1980, oziroma v obdobju od 1961 do 1995 (63,5 %). Iz navedenega lahko zaključimo, da so stanovanja na območju občine Straža stara in se novogradnje pojavljajo bolj redko (ponavadi kot individualni stanovanjski objekti).

Število stanovanj po površini je naslednje:

	SKUPAJ	do 20 m ²	21 – 40 m ²	41 – 60 m ²	61 – 80 m ²	81 – 100 m ²	> 100 m ²
Straža	1643	46	373	296	380	299	249

(vir: Statistični urad RS, SI-STAT portal, 2008)

Iz zgornje porazdelitve stanovanj po površini je razvidno, da je največje število stanovanj med 61 in 80 m² (23,1 %) ter med 21 in 40 m² (22,7 %). V prvi skupini (med 61 in 80 m²) so zajeta povprečna dvosobna stanovanja, v drugi pa povprečna enosobna stanovanja in garsonjere. Veliko je tudi stanovanj (33,4 %), ki so večje površine od 81 m², kar pa v večini primerov predstavljajo individualni stanovanjski objekti. Stanovanj z manjšo površino od 20 m² je malo (2,8 %). Povprečna porazdelitev prostora po posamezni osebi je prikazana v spodnji porazdelitvi.

Preračun naseljenih stanovanj po povprečni površini stanovanja na osebo je naslednji:

	SKUPAJ	do 10 m ²	do 15 m ²	do 20 m ²	do 25 m ²	več od 25 m ²
Stanovanja	1191	28	118	191	214	640
Osebe	3653	135	516	742	758	1502

(vir: Statistični urad RS, SI-STAT portal, 2008)

Največje število ljudi (41,1 %) na območju občine Straža ima za bivanje na razpolago več kot 25 m². Število ljudi, ki bivajo po povprečni površini stanovanja pod 10 m² je 28 (3,7 %).

V sklopu Občinskega prostorskega načrta Straže je predvidena zagotovitev prostorskih možnosti za

gradnjo zadostnega števila in različne tipe in velikosti stanovanjskih objektov predvsem na širšem območju Straže in v manjši meri v preostalih naseljih, in sicer z načrtovanjem zgostitve in zaokrožitve poselitvenih območij ter širitve naselij za stanovanja. Za umestitev novih objektov so določena merila za kakovostno bivanje, kot so osončenost prostora, ustrezne reliefne razmere, neonesnaženo okolje, dostopnost do centralnih in družbenih dejavnosti, javni promet ter združljivost z drugimi dejavnostmi.

V sklopu občinskega prostorskega načrta je za gradnjo stanovanj (širitev naselij) predvidenih 143.502 m² novih stanovanjskih površin. V posameznih primerih gre sicer za ustrezno plansko opredelitev obstoječih stanovanjskih gradenj, v pretežnem delu pa za povsem nova stanovanjska območja. Za oceno predvidenih novih stanovanjskih objektov oziroma število novih stanovanj smo predpostavili vsa plansko predvidena stanovanjska območja. Na podlagi faktorjev izrabe za posamezna stanovanjska območja in določenega povprečja predvidene gradnje objektov bo na območju občine Straža prostora za okoli 250 novih občanov (zgornja meja v primeru večjega števila večstanovanjskih objektov). Cilj Občine je zagotoviti 350 novih stanovanjskih objektov za 1200 občanov. Za doseg tega cilja bo potrebno priskrbeti nova stavbna zemljišča (vse skupaj cca. 30 ha).

12.1.2. Poslovni prostori

Pravi industrijski razcvet in lokalno občinsko oblast je Straža kot krajevno območje z nekaj vasmí doživela šele po vojni.

Število podjetij, zaposlenih oseb in prihodek za leto 2006 in 2007 je naslednji.

	2006	2007
Število podjetij	154	152
Število oseb, ki delajo	1.195	1.171
Letni prihodek [€]	64.766.000	75.069.000

(vir: Statistični urad RS, SI-STAT portal, 2008)

Iz zgornje porazdelitve je razvidno, da se je število podjetij od leta 2006 do leta 2007 zmanjšalo (za 0,17 %), prav tako se je zmanjšalo število zaposlenih v podjetjih na območju občine (za 2 %). Letni prihodek pa se je povečal (za ~13 %). To je verjetno posledica rasti v posameznih podjetjih. Podatka o številu poslovnih prostorov na območju občine Straža ni.

Z Občinski prostorskim načrtom bo Občina zagotavljala razvoj gospodarskih dejavnosti na območjih, na katerih glede na prostorske potenciale in omejitve obstajajo prostorske možnosti zanje, vključno s prometno in drugo gospodarsko javno infrastrukturo ali možnostjo za komunalno opremljanje. Gospodarske cone se bodo razvijale predvsem na območju Straže, pri Zalogu ter pri Jurki vasi in v Vavti vasi. Z izgradnjo novih in prenovami obstoječih prometnic in druge infrastrukture se bosta izboljšali dostopnosti in komunalna opremljenost obstoječih gospodarskih con. V njih se prioriteto zagotavljajo prostorski pogoji za razvoj novih delovnih mest v gospodarskih - proizvodnih in terciarnih dejavnostih. Pri umeščanju in razvoju gospodarskih dejavnosti bo občina upoštevala tudi njihovo združljivost z drugimi dejavnostmi in rabami prostora. Okoljsko in bivanjsko manj obremenjujoče trgovske, storitvene in obrtne dejavnosti ter manjša proizvodnja se lahko umeščajo v območja centralnih dejavnosti. V območja površin za industrijo se ne smejo umestiti stanovanja in spremljajoče dejavnosti, primarna kmetijska proizvodnja in dejavnosti, ki ogrožajo varnost ljudi in premoženja.

12.2. Prednosti, slabosti, priložnosti in nevarnosti

Tabela 18: SWOT analiza

PREDNOSTI	SLABOSTI
<ul style="list-style-type: none"> nizka cena stanovanj in poslovnih prostorov, bližina zaposlitvenega središča (NM), neokrnjena narava, ni konfliktov z novimi občani, predvidena poslovna cona Zalog. 	<ul style="list-style-type: none"> pretežno stari objekti (ni novogradenj), malo prostih zazidljivih zemljišč, ni dovolj prostorov za poslovne namene, ni urejenih parkirišč.
PRILOŽNOSTI	NEVARNOSTI
<ul style="list-style-type: none"> povečanje števila prebivalcev, krepitev mestnega jedra, nova občinska zakonodaja (OPN), skrb za starejše občane, ugodnosti za mlade družine. 	<ul style="list-style-type: none"> podražitev stanovanj in poslovnih prostorov, odseljevanje, razpršena poselitev, naseljevanje v zidanice

12.3. Ključni strateški problemi

STANJE	VZROKI – GONILNE SILE	POSLEDICE
Vsi večstanovanjski objekti so starejši, majhno število novogradenj.	Slabo določena zazidljiva območja. Dovolj zazidljivih območij v bližini Novega mesta.	Slaba kakovost bivanja. Zastarelo naselje. Slaba vizualna podoba naselja. Ni privlačnosti za nove občane.
Premajhno število poslovnih prostorov	Premajhno število objektov za poslovno rabo. Premalo poslovnih območij.	Selitve vse poslovne dejavnosti v Novo mesto. Zgubljanje na vrednosti kraja. Reven storitveni sektor.

12.4. Cilji za stanovanja in poslovne prostore

- Zagotovitev možnosti postavitve novih večstanovanjskih in enostanovanjskih objektov;
- Zagotovitev možnosti za večje število poslovnih prostorov;
- Dvig privlačnosti za priseljevanje.

12.5. Ukrepi

CILJI	UKREPI	NOSILEC	ROK	STROŠKI
IX-C1 Zagotovitev možnosti za postavitev novih večstanovanjskih in enostanovanjskih objektov.	IX-U1a Zagotoviti več komunalno opremljenih stavbnih zemljišč.	investitorji (komunalni prispevek)	2009 - 2013	7.468.000,00 €
	IX-U1b Dograditev vrtca.	Občina Straža	2009 -2013	630.000,00 €
IX-C2 Zagotovitev možnosti za večje število poslovnih prostorov.	IX-U2a Zagotoviti več komunalno opremljenih stavbnih zemljišč za poslovno rabo (glej ukrep I-U1b in I-U1c v poglavju Gospodarstvo).	/	/	/
	IX-U2b Zagotovitev najemniških poslovnih prostorov in poslovnih prostorov po ugodnih cenah (glej ukrep I-U2b v poglavju Gospodarstvo).	/	/	/
IX-C3 Dvig privlačnosti za priseljevanje.	IX-U3a Zagotavljanje stanovanj pod ugodnimi plačilnimi pogoji – (Javni razpis).	Občina Straža, privatni investitor, Stanovanjski sklad RS	2009 - 2013	450.000,00 €
	IX-U3b Zagotavljanje ustreznega števila najemniških stanovanj.	Občina Straža, privatni investitor, Stanovanjski sklad RS	2009 - 2013	450.000,00 €
	IX-U3c Zagotavljanje javnih družbenih prostorov (glej ukrep V-3a v poglavju Kulturna in družbena dejavnost).	/	/	/

13. PREGLED UKREPOV ZA URESNIČITEV PRIORITETNIH CILJEV

Tabela 19: Seznam prioritetnih ciljev in ukrepov/projektov

PRIORITETNI CILJI	PRIORITETNI UKREPI/PROJEKTI	TERMINSKI PLAN	NEINVESTICIJSKI STROŠKI	INVESTICIJSKI STROŠKI	VIRI FINANCIRANJA
GOSPODARSTVO, KMETIJSTVO IN VINOGRADNIŠTVO					
I-C1 Zagotovitev pogojev za razvoja podjetništva in obrti.	I-U1a Sprejetje ustreznih prostorskih aktov (GC Zalog in „Letališče“).	2009 - 2013	88.000,00 €	6.250.000,00 €	Investitorji (komunalni prispevek)
	I-U1b Zagotovitev ustreznih komunalno opremljenih zemljišč na območju GC Zalog.				
	I-U1c Zagotovitev ustreznih komunalno opremljenih zemljiščih na območju "Letališče".				
I-C2 Spodbujanje tehnološkega razvoja in inovativnosti v podjetjih	I-U2a Nagrade za inovativne ideje.	2009 - 2013	/	6.500,00 €	Občinski proračun
	I-U2b Ustanovitev tehnološkega inkubatorja.	2010 - 2013	4.000,00 €	Skladno z načrtom ustanovitve	Občinski proračun
I-C3 Eko kmetijstvo - Razvoj dopolnilnih dejavnosti in lastnih blagovnih znamk v kmetijstvu in vinogradništvu	I-U3a Spodbude za razvoj dopolnilnih dejavnosti v kmetijstvu.	po 2013	/	20.000,00 €	Občinski proračun
	I-U3b Spodbuda neposredne prodaje kmetijskih pridelkov (registracija straške blagovne znamke za ekološke kmetijske proizvode).	po 2013	20.000,00 €	/	Občinski proračun, privatni investitor
	I-U3c Vzpostavitev tržnice.	po 2013	1.000,00 €	24.000,00 €	Občinski proračun
	I-U3d Ustanovitev vaške vinske kleti.	2013	7.000,00 €	60.000,00 €	Občinski proračun, privatni investitor
	I-U3e Spodbude za postavitev rastlinjakov in namakalnih sistemov.	po 2013	/	10.000,00 €	Občinski proračun
PROMET					
II-C2 Ureditev prometne infrastrukture	II-U2a Izgradnja obvoznice in definiranje dostopa do tretje razvojne osi oz. novomeške obvoznice.	po 2013	/	/	Občinski proračun, Državni proračun
	II-U2b Ureditev con mirujočega prometa (parkirišča).	2009 - 2013	?	100.000,00 €	Občinski proračun
	II-U2c Obnova cest predvsem proti NM.	2009 - 2013	/	/	Državni proračun

PRIORITETNI CILJI	PRIORITETNI UKREPI/PROJEKTI	TERMINSKI PLAN	NEINVESTICIJSKI STROŠKI	INVESTICIJSKI STROŠKI	VIRI FINANCIRANJA
	II-U2d Umiritev prometa (ovire, grbine, otoki ...).	2009 - 2013	5.000,00 €	45.000,00 €	Občinski proračun, Državni proračun
	II-U2e Ureditvev križišč (pri mostu čez Krko in v centru Straže) in železniških prehodov.	2009 - 2013	/	/	Občinski proračun, Državni proračun
KOMUNALNE DEJAVNOSTI IN OSKRBA Z ENERGIJO					
III-C1 Zagotovitev ustreznega odvajanja in čiščenja odpadnih voda	III-U1a Priprava celostne projektne dokumentacije na področju komunale.	2009	35.400,00 €	/	Občinski proračun
	III-U1b Posodobitev CČN.	po 2013	/	150.000,00 €	Občinski proračun
	III-U1c Zagotovitev priklopa individualnih objektov, kjer to tehnično še ni mogoče (hišna črpališča).	2009 - 2013	/	skladno z dokumentacijo o opremljanju	Lastniki objektov (komunalni prispevek)
III-C2 Zagotovitev ustreznega in zadostnega vodnega vira iz lokalnih virov	III-U2a Sanacija obstoječih vodnih virov.	2011 - 2012	21.700,00 €	78.300,00 €	Občinski proračun
	III-U2b Identifikacija virov pitne vode in program izrabe.	po 2013	50.000,00 €	/	Občinski proračun
	III-U2c Zagotovitev ustreznih odlokov s področja oskrbe s pitno vodo.	2009 - 2013	5.000,00 €	/	Občinski proračun
III-C5 Izraba potencialov obnovljivih virov energije.	III-U5a Daljinsko ogrevanje na lesno biomaso.	2009 - 2013	30.000,00 €	skladno s projektno dokumentacijo	Občinski proračun, EU, Ministrstvo za okolje in prostor, privatni investitor
	III-U5b Izdelava lokalnega energetskega koncepta skupaj s študijo možnosti izrabe obnovljivih virov energije na območju občine.	2009	40.000,00 €	/	Občinski proračun
TURIZEM IN ŠPORT					
IV – C3 Celostno - trajnostna raba Krke v turističen namen (tudi rekreacija).	IV – U3a Ureditvev tematskih poti ob Krki (sprehajalne, kolesarske...).	2009 - 2011	12.000,00 €	156.000,00 €	Občinski proračun
	IV – U3b Ureditvev prostora za piknike, tabore, kamp, čolnarne, kopališče, tekmovalne proge.	po 2013	30.000,00 €	Skladno s projektno dokumentacijo	Občinski proračun, privatni investitor
KULTURNA IN DRUŠTVENA DEJAVNSOT					

PRIORITETNI CILJI	PRIORITETNI UKREPI/PROJEKTI	TERMINSKI PLAN	NEINVESTICIJSKI STROŠKI	INVESTICIJSKI STROŠKI	VIRI FINANCIRANJA
V-C2 Ohranjanje kulturne dediščine.	V-U2a Obnova dotrajanih objektov kulturne dediščine in varovanje teh objektov (mlin v Vavti vasi, mlin Potok – Volavče, leseni most Loke).	2009 - 2013	/	/	Lastniki objektov
	V-U2b Priprava seznama in promocije objektov kulturne dediščine (brošura).	po 2013	5.000,00 €	/	Občinski proračun
V-C3 Zagotovitev ustreznih prostorskih pogojev za kulturne in društvene dejavnosti.	V-U3a Obnova kulturnega doma.	2009 - 2010	/	493.029,76 €	Občinski proračun, Ministrstvo za kmetijstvo, gozdarstvo in prehrano
ZAŠČITA IN REŠEVANJE					
VII-C2 Zmanjšanje nevarnosti erozijskih območij in potencialne požarne ogroženosti na območju straškega hriba.	VII-U2a Evidenca erozijskih območij (plazov).	2012	19.500,00 €	/	Občinski proračun, Ministrstvo za okolje in prostor
	VII-U2b Vzdrževanje gozdnih poti.	2009 - 2013	/	Od 5.000,00 € do 20.000,00 €	Občinski proračun
	VII-U2c Sanacija evidentiranih erozijskih območij (proženje skal).	2013	/	skladno z evidenco in programom sanacije	Občinski proračun, Ministrstvo za okolje in prostor
PROSTOR IN VAROVANJE OKOLJA					
VIII-C1 Izboljšanje podobe Straže.	VIII-U1a Oblikovanje središča naselja Straža in postavitev osrednjega trga.	2009 - 2013	500,00 €	skladno z izbrano varianto	Občinski proračun
	VIII-U1b Odstranitev industrijskega tira iz naselja (do silosa).	2009 - 2013	/	/	Državni proračun
	VIII-U1c Oblikovanje vaških jeder v večjih naseljih (jedro, prireditveni prostor, igrišče).	po 2013	/	50.000,00€ / naselje	Občinski proračun
VIII-C5 Opredelitev vsebine nadaljnega razvoja letališča.	VIII-U5a Načrt razvoja letališča.	2009	15.000,00 €	/	Občinski proračun
	VIII-U5b Zagotovitev ustreznih poslovno proizvodnih površin na območju letališča (OPPN) * glej poglavje Gospodarstvo.	po 2013	/	/	/
STANOVANJA IN POSLOVNI PROSTORI					

PRIORITETNI CILJI	PRIORITETNI UKREPI/PROJEKTI	TERMINSKI PLAN	NEINVESTICIJSKI STROŠKI	INVESTICIJSKI STROŠKI	VIRI FINANCIRANJA
IX-C1 Zagotovitev možnosti za postavitev novih večstanovanjskih in enostanovanjskih objektov.	IX-U1a Zagotoviti več komunalno opremljenih stavbnih zemljišč.	2009 - 2013	48.000,00 €	7.420.000,00 €	Investitorji (komunalni prispevek)
	IX-U1b Dograditev vrta.	2009 - 2013	30.000,00 €	0,00 €	Občinski proračun

* ukrepi pobarvani z oranžno so prioritetni

14. PRIORITETNI UKREPI

14.1. Oblikovanje središča naselja Straža in postavitve osrednjega trga

CILJI UKREPA:

Izboljšanje podobe Straže

Opis dela

Izvede se arhitekturno-urbanistična delavnica, ki bo predstavljala prvi korak v pripravi projekta oblikovanja središča naselja Straža in postavitve osrednjega trga.

Temeljni namen arhitekturne delavnice je praktično reševanje konkretnih problemov v prostoru. Njeni rezultati pomenijo prispevek k strokovnim podlagam za pripravo prostorske dokumentacije občine. Zato je sodelovanje občine še toliko pomembnejše, saj so v delo že vključene realne razvojne potrebe. V tem smislu je delavnica tudi nekakšna predfaza ali njen del pri pripravi prostorskih dokumentov občine.

Arhitekturno-urbanistična delavnica je prostorsko vezana na vsebino oblikovanja možnih prostorskih scenarijev v razvoju občine Straža s poudarkom na oblikovanje mestnega prostora v centru Straže. Obsega naslednje sklope:

- Spoznavanje prostora skozi funkcionalne, vsebinske, psihološke, socialne in simbolne vidike,
- Sestavljanja v ambientalne celote

Oprelitev problema:

Prvotno postavljeni okvir delavnice, naj bi obsegal:

- analiza in predlog idejne rešitve prostorske ureditve mesta Straža,
- analiza in predlog idejne rešitve za rekreacijske površine,

Vsebina delavnice :

- predstavitev naloge
- ogled, posnetki na terenu
- opredelitev temeljnih ciljev
- izdelava variantnih idejnih zasnov
- izdelava idejnega arhitekturnega predloga
- javna predstavitev

Maksimalno število udeležencev: 15

Čas trajanja delavnice:

- terensko delo 4 dni
- izdelava idejnega predloga 30 dni

Ob zaključku delavnice se organizira predstavitev rezultatov dela predstavnikom občine in zainteresiranim občanom.

Kazalci spremljanja ukrepa

- Variantne rešitve za oblikovanje središča naselja

Odgovorna oseba: Župan občine oz. direktor občinske uprave

Druge organizacije: katere organizacije je treba vključiti v izvajanje

- Fakulteta za Arhitekturo, Univerze v Ljubljani
- zainteresirana javnost

Stroški

Naloga	Trajanje (dni)	Cena dela (€/dan)	Material/delo (€)	Skupaj (€)
Arhitekturno – urbanistična delavnica			500	500
SKUPAJ				500,00 €

Financiranje:

Vir sredstev	Delež investicije
Občinski proračun	100 %

Trajanje ukrepa:

Faza	Trajanje (meseči)
Arhitekturno – urbanistična delavnica	1
SKUPAJ	1

14.2. Izgradnja obvoznice in definiranje dostopa do tretje razvojne osi oz. novomeške obvoznice

CILJI UKREPA:

Ureditev prometne infrastrukture.

Opis dela

Občina nima pristojnosti na področju izgradnje državnih cest, lahko pa pripravi potrebno prostorsko podlago za izvedbo takega projekta. Za doseg te prioritete občina:

- v prostorskih aktih začrta obvoznico,
- v prostorskih aktih začrta variante trase tretje razvojne osi oz. navezovalne ceste na novomeško obvoznico,
- na Ministrstvu za promet lobira za izgradnjo straške obvoznice oz. navezave na novomeško obvoznico in
- na Ministrstvu za promet lobira za umestitev tretje razvojne osi na območje občine Straža.

Ukrep se tako izvrši v okviru priprave občinskega prostorskega načrta, kar ne predstavlja dodatnih finančnih izdatkov.

Za tretjo razvojno os se za posamezno variantno rešitev pred posegom izdela študija variant v kateri se posamezna varianta obravnava po naslednjih kriterijih: urbanistično-razvojni, gradbeno-tehnični, ekonomski in okoljski. Študija variant se izdela za državni prostorski načrt, ki se ne financira z občinskim proračunom.

V primeru, da se Občina ne strinja z državno variantno rešitvijo lahko pripravi lastno strokovno podlago v kateri predstavi lastne argumente in objektivne kriterije za potek tretje razvojne osi. Tak ukrep zahteva določen finančni vložek a se izvede le po potrebi.

Kazalci spremljanja ukrepa

- dolžina cest v občini (tudi državnih)

Odgovorna oseba: Župan občine oz. direktor občinske uprave

Druge organizacije: katere organizacije je treba vključiti v izvajanje

- Ministrstvo za okolje in prostor
- Ministrstvo za promet

Trajanje ukrepa:

Faza	Trajanje (mesece)
Določitev obvoznice in tretje razvojne osi v prostorske akte	12
Lobiranje pri Ministrstvu za promet	sočasno s pripravo prostorskih aktov
SKUPAJ	12

14.3. Ureditev tematskih poti ob Krki

CILJI UKREPA:

Celostno – trajnostna raba Krke v turističen namen (tudi rekreacija).

Opis dela

Ob reki Krki se uredijo tematske poti. V občinskem prostorskem načrtu se opredeli lokacija poti in način urejanja. Izvedejo se naslednji postopki:

- definiranje tematskih poti v OPN-ju

V OPN-ju se opredelijo sprehajalne in kolesarske poti ob reki Krki. Opredeli se spremljajoča infrastruktura, ki omogoča turistično in rekreacijsko rabo teh poti.

- vzpostavitev kolesarskih in peš poti, kar zajema naslednje aktivnosti:
 - o projektna dokumentacija (določitev tras...),
 - o terenski ogled tras poti z namenom določitve lokacij kažipotov, informacijskih tabel in počivališč
 - o pridobitev soglasij lastnikov zemljišč za postavitev opreme ob pešpoteh
 - o vzpostavitev kolesarske in pešpoti z markiranjem, postavitvijo kažipotov in informacijskih tabel ter ureditvijo počivališč in postavitvijo opreme
 - o priprava modela organiziranosti za vzdrževanje poti.

Kazalci spremljanja ukrepa

- dolžina sprehajalnih in kolesarskih poti

Odgovorna oseba: Župan občine in direktor občinske uprave

Druge organizacije: katere organizacije je treba vključiti v izvajanje

- pripravljavce prostorskih aktov,
- lastnike zemljišč,
- lokalne turistične organizacije

Stroški

Naloga	Trajanje (dni)	Cena dela (€/dan)	Material/delo (€)	Skupaj (€)
Projektna dokumentacija	30	400		12000
Stroški vzpostavitve kolesarske in peš poti ob Krki (gramoz)			150000	150000
Stroški markiranja			1800	1800
Počivališča (6)			1800	1800
Klopi (6)			900	900
Informacijske table (priprava teksta, izdelava lesenih tabel in postavitve) (6)			1500	1500
SKUPAJ				168.000,00 €

Financiranje:

Vir sredstev	Delež investicije
Občinski proračun	100,00%

Trajanje projekta:

Faza	Trajanje (meseči)
Definiranje tematskih poti v občinskih prostorskih aktih	6
Projektna dokumentacija	2
Vzpostavitev tematskih poti	12
SKUPAJ	20

14.4. Priprava celostne projektne dokumentacija na področju komunale

CILJI UKREPA:

Zagotovitev ustreznega odvajanja in čiščenja odpadnih voda.

Opis dela

S tem ukrepom se pripravi operativni program na podlagi katerega se izdela tudi odlok o odvajanju in čiščenju odpadne vode, kar je osnova za ustrezno odvajanje in čiščenje odpadne vode.

Operativni program je izvedbeni program ukrepov lokalne skupnosti za postopno doseganje ciljev varstva okolja pred obremenjevanjem zaradi nastajanja komunalne odpadne vode. Na podlagi zakonskih zahtev in razpoložljivih sredstev za investicijo so opredeljene investicije v infrastrukturo za odvajanje in čiščenje odpadne vode.

Projekt mora opredeliti obstoječe stanje infrastrukture za odvajanje in čiščenje odpadnih voda po posameznih naseljih oz. območjih poselitve v Občini. Za vsako poselitveno območje se ugotovi število prebivalcev (na podlagi podatkov Geodetske uprave RS in podatkov iz Centralnega registra prebivalstva) ter tako določi tista območja, ki jih je po Pravilniku o odvajanju in čiščenju komunalne odpadne in padavinske vode (Ur.l. RS, št. 105/2002, 50/2004) potrebno opremiti z javno kanalizacijo.

Glede na gostoto poselitve se ocenjeni stroški opremljanja posameznih območij z infrastrukturo ter tako ugotovljeni stroški opremljanja posameznih območij. Območja, z najnižjimi stroški opremljanja na prebivalca se opredeli kot prioriteta, nato pa se za prioriteta območja ugotovlja možnost povezovanja z bližnjimi naselji oz. območji poselitve ter tako določeni posamezni sistemi, ki bo dolgoročno zagotovil ustrezno ravnanje z odpadno vodo. Glede na stroške izgradnje na prebivalca se izdela terminski načrt. Posebej se upoštevana tudi vodovarstvena in občutljiva območja, ki imajo v skladu z Uredbo o odvajanju in čiščenju odpadne vode tudi višjo prioriteto.

Posebna pozornost se posveča območjem, ki se glede na zahteve Pravilnika o odvajanju in čiščenju komunalne odpadne in padavinske vode (Ur. l. RS, št. 105/02, 50/04, 109/07) ne bodo opremljala z javno kanalizacijo (manj kot 20 (10) PE/ha, manj kot 50 PE v naselju, stavbe izven naselij, oddaljene več kot 50 m*PE). Za ta območja se predvidi skupne male čistilne naprave (na vodovarstvenih in občutljivih območjih) oz. se jih opremi kot območja, kjer je dovoljena uporaba pretočnih greznic.

Uredba o okoljski dajatvi za onesnaževanje okolja zaradi odvajanja odpadnih voda (Ur. l. RS, št. 123/04 (142/04 - popr.), 68/05, 77/06, 71/07, 85/08) določa, da se za odvajanje odpadne vode na območjih, kjer do leta 2015 ne bo javne kanalizacije, dajatev ne plačuje, če občina poda pobudo skupaj s programom ureditev odvajanja in čiščenja komunalne odpadne vode.

Posamezna občina lahko na podlagi 5. člena zgoraj navedene uredbe in Navodila o postopkih priprave predpisov ministra pristojnega za okolje o določitvi naselij ali delov naselij, ki do leta 2015 ne bodo opremljena z javno kanalizacijo na ministrstvo poda pisno pobudo za določitev naselij ali delov naselij, ki do leta 2015 ne bodo opremljena z javno kanalizacijo.

Operativni program vsebuje:

- opredelitev območij, ki jih je potrebno opremiti z infrastrukturo,
- idejna zasnova za DIIP,
- opredelitev območij, hišnih števil stavb v naseljih ali delih naselij, ki do leta 2015 ne bodo opremljene z javno kanalizacijo,
- kartografske priloge s prikazanimi območji,
- izdelava programa oskrbe odvajanja in čiščenja komunalne odpadne in padavinske vode,
- izdelava programa ureditve odvajanja in čiščenja komunalne odpadne vode,
- izdelava in vzpostavitev predpisane evidence za območja iz programa ureditve,
- predpis tipske ureditve odvajanja in čiščenja komunalne odpadne vode,
- analiza finančnih virov za investicijo in predviden način financiranja tipskih ureditev,
- predpis načrtovanih ukrepov občine in izvajalca javne službe na območju občine za zagotavljanje izvedbe programa ureditev,
- pripravo občinskega predpisa (odlok o odvajanju in čiščenju odpadnih voda).

Kazalci spremljanja ukrepa

- kakovost površinskih vodotokov
- odstotek očiščenih odpadnih voda
- odstotek prebivalcev priključenih na kanalizacijo
- odstotek prebivalcev priključenih na ČN

Odgovorna oseba: Vodja službe za okolje, prostor in investicije v občinski upravi

Druge organizacije: katere organizacije je treba vključiti v izvajanje

- Komunala Novo mesto, d.o.o.

Stroški

Naloga	Trajanje (dni)	Cena dela (€/dan)	Material/delo (€)	Skupaj (€)
opredelitev območij, ki jih je potrebno opremiti z infrastrukturo,	14	400		5600
idejna zasnova za DIIP,	16	400	100	6500
opredelitev območij, hišnih števil stavb v naseljih ali delih naselij, ki do leta 2015 ne bodo opremljene z javno kanalizacijo,	14	400		5600
kartografske priloge s prikazanimi območji,	4	400	100	1700
izdelava programa oskrbe odvajanja in čiščenja komunalne odpadne in padavinske vode,	5	400		2000
izdelava programa ureditve odvajanja in čiščenja komunalne odpadne vode,	5	400		2000
izdelava in vzpostavitev predpisane evidence za območja iz programa ureditve,	4	400		1600
predpis tipske ureditve odvajanja in čiščenja komunalne odpadne vode,	5	400	100	2100
analiza finančnih virov za investicijo in predviden način financiranja tipskih ureditev,	5	400		2000

Naloga	Trajanje (dni)	Cena dela (€/dan)	Material/delo (€)	Skupaj (€)
predpis načrtovanih ukrepov občine in izvajalca javne službe na območju občine za, zagotavljanje izvedbe programa ureditev.	5	400	100	2100
Izdelava občinskega predpisa (odlok o odvajanju in čiščenju odpadnih voda)	5	400	100	2100
SKUPAJ				35.400,00 €

Financiranje:

Vir sredstev	Delež investicije
Občinski proračun	100 %

Trajanje projekta:

Faza	Trajanje (meseči)
opredelitev območij, ki jih je potrebno opremiti z infrastrukturo,	0,5
idejna zasnova za DIIP,	1
opredelitev območij, hišnih številok stavb v naseljih ali delih naselij, ki do leta 2015 ne bodo opremljene z javno kanalizacijo,	0,5
kartografske priloge s prikazanimi območji,	0,5
izdelava programa oskrbe odvajanja in čiščenja komunalne odpadne in padavinske vode,	0,5
izdelava programa ureditve odvajanja in čiščenja komunalne odpadne vode,	0,5
izdelava in vzpostavitev predpisane evidence za območja iz programa ureditve,	0,5
predpis tipske ureditve odvajanja in čiščenja komunalne odpadne vode,	0,5
analiza finančnih virov za investicijo in predviden način financiranja tipskih ureditev,	0,5
predpis načrtovanih ukrepov občine in izvajalca javne službe na območju občine za, zagotavljanje izvedbe programa ureditev.	0,5
Izdelava občinskega predpisa (odlok o odvajanju in čiščenju odpadnih voda)	0,5
SKUPAJ	6

14.5. Obnova kulturnega doma

CILJI UKREPA:

Zagotovitev ustreznih prostorskih pogojev za kulturne in društvene dejavnosti.

Opis dela

Občina Straža je pred dvema letoma postala lastnik Kulturnega doma Straža, pred tem pa je bil dom v lasti Mestne občina Novo Mesto. Stanje Kulturnega doma, ki je bil zgrajen po drugi svetovni vojni ter delno obnovljen leta 1975 je tako, da društva, občani in obiskovalci zaradi neustreznih razmer (prepoved uporabe prostorov s strani inšpektorjev) nimajo ustreznih pogojev za izvajanje kulturnih dejavnosti.

V času priprave strategije je v pripravi tudi dokument identifikacije investicijskega projekta (DIIP). Projekt obnove kulturnega doma tako že teče zato ga v okviru SRO podrobneje ne obravnavamo.

Kazalci spremljanja ukrepa

- datum obnove doma

Odgovorna oseba: Župan občine in direktor občinske uprave

Druge organizacije: katere organizacije je treba vključiti v izvajanje

- možni investitor (Ministrstvo za kmetijstvo, gozdarstvo in prehrano)

Stroški

Skladno s projektno dokumentacijo – ocenjena vrednost je cca. 493.029.,76 €

Financiranje:

Vir sredstev	Delež investicije
Občinski proračun	50,00%
Ministrstvo za kmetijstvo, gozdarstvo in prehrano	50,00%

Trajanje projekta:

Faza	Trajanje (mesece)
Izdelava potrebne dokumentacije	6
Izvedba gradbenih del in pridobitev uporabnega dovoljenja	6
SKUPAJ	12

14.6. Sprejetje ustreznih prostorskih aktov (GC Zalog in "Letališče"), Zagotovitev ustreznih komunalno opremljenih zemljišč na območju GC Zalog in "Letališču" in Zagotovitev več komunalno opremljenih stavbnih zemljišč.

CILJI UKREPA:

1. Zagotovitev pogojev za razvoja podjetništva in obrti;
2. Zagotovitev možnosti za postavitev novih večstanovanjskih in enostanovanjskih objektov.

Opis dela

V občini je potrebno zagotoviti ustrezne površine za razvoj gospodarske dejavnosti in za povečanje števila prebivalcev občini. Za ta doseg cilja je potrebno izvesti naslednje postopke:

- Priprava in sprejetje prostorskih aktov

Za nova poselitvena in gospodarska območja je potrebno izdelati prostorske akte. Za celotno območje občine se sprejme občinski prostorski načrt (OPN). Posamezno večje območje širitve je potrebno podrobneje obdelati, po potrebi se izdelata občinski podrobni prostorski načrt (OPPN). Prostorski akti predstavljajo podlago za pripravo ostale projektne dokumentacije.

- Priprava programa opremljanja zemljišč za gradnjo in sprejetje odloka o komunalnem prispevku

Za območja širitve se pripravi program v katerem se opredeli komunalna oprema in druga gospodarska javna infrastruktura, ki jo je treba zgraditi in rekonstruirati skladno s prostorskimi akti občine. Določijo se roki za gradnjo komunalne opreme in pripravijo se podlage za odmero komunalnega prispevka. Na podlagi programa se pripravi in sprejme odlok o komunalnem prispevku.

- Komunalno opremljanje zemljišč

Komunalno infrastrukturo zgradi občina. Občina po ureditvi komunalnih zemljišč poišče investitorja, ki je pripravljen na posameznem območju plačati komunalni prispevek.

Kazalci spremljanja ukrepa

- površina komunalno opremljenih zemljišč,
- obseg komunalne infrastrukture

Odgovorna oseba: Župan občine in direktor občinske uprave

Druge organizacije: katere organizacije je treba vključiti v izvajanje

- pripravljavec prostorskih aktov,
- možni investitorji

Stroški

Naloga	Trajanje (dni)	Cena dela (€/dan)	Material/delo (€)	Skupaj (€)
Priprava in sprejetje prostorskih aktov	300	400		120000
Priprava programa opremljanja zemljišč in odloka o komunalnem prispevku	40	400		16000
Komunalno opremljanje zemljišč			13750000	13750000
SKUPAJ				13.886.000,00 €

Financiranje:

Vir sredstev	Delež investicije
Investitorji (komunalni prispevek)	100,00%

Trajanje projekta:

Faza	Trajanje (meseči)
Priprava in sprejetje prostorskih aktov	10
Priprava programa opremljanja zemljišč in odloka o komunalnem prispevku	2
Komunalno opremljanje zemljišč	12
SKUPAJ	24

14.7. Ustanovitev tehnološkega inkubatorja

CILJI UKREPA:

Spodbujanje tehnološkega razvoja in inovativnosti v podjetjih

Opis dela

Za spodbujanje tehnološkega razvoja in inovativnosti Občina izvedbe projekt vzpostavitve inkubatorja. Tehnološki parki so osredotočeni na inkubacijo visokotehnoloških podjetij. Inkubatorji podpirajo mlada podjetja v začetnem obdobju, v katerem pa je težko dobiti finančna sredstva, saj se skladi tveganega kapitala in banke raje osredotočajo na podjetja v rasti.

V okviru tega ukrepa se natančno določi:

- tip inkubatorja (podjetniški, tehnološki, univerzitetni),
- način organiziranosti inkubatorja in
- način financiranja inkubatorja

Izdela se **načrt ustanovitve inkubatorja** v občini Straža. Ustanovitev inkubatorja se izvede skladno z načrtom, ki bo opredeljeval tudi način financiranja.

Kazalci spremljanja ukrepa

- delež brezposelnih,
- število delovnih mest v občini,
- ustvarjen dohodek na občana,

Odgovorna oseba: Župan občine oz. direktor občinske uprave

Druge organizacije: katere organizacije je treba vključiti v izvajanje

- možni investitorji
- Ministrstvo za gospodarstvo

Stroški

Naloga	Trajanje (dni)	Cena dela (€/dan)	Material/delo (€)	Skupaj (€)
Načrt ustanovitve inkubatorja	10	400		4000
SKUPAJ				4.000,00 €

Financiranje:

Vir sredstev	Delež investicije
Občinski proračun	100 %

Trajanje ukrepa:

Faza	Trajanje (meseči)
Načrt ustanovitve inkubatorja	3
SKUPAJ	3

14.8. Sanacija obstoječih vodnih virov

CILJI UKREPA:

Zagotovitev ustreznega in zadostnega vodnega vira iz lokalnih virov.

Opis dela

Občina Straža je vključena v projekt Regionalni vodovod Dolenjska, ki povezuje in s pitno vodo oskrbuje naslednjih šest dolenjskih občin: MO Novo mesto, Šentjernej, Škocjan, Straža, Šmarješke Toplice in nižinski del Mirne Peči. Za potrebe oskrbe s pitno vodo sta zajeta dva velika vodna vira, in sicer zajetje Jezero v Družinski vasi, z izdatnostjo 210 l/sek, ter zajetje Težke vode in vrtine v Stopičah, z izdatnostjo 80 l/sek. Vodna vira sta s cevnimi povezavami združena v enotni vodovodni sistem.

V ta sistem pa so vključeni tudi drugi vodni viri, tudi iz občine Straža. Glavni vir v občini je zajetje Devetak, katerega izdatnost je manjša. V občini je registriranih še drugih 12 vodnih izvirov, ki predstavljajo pomemben neizkoriščen lokalni vir pitne vode.

Za zagotovitev zadostnih vodnih virov in ohranjanju vodnega potenciala območja je kljub regionalnemu projektu reševanja problematike vodnih virov potrebno izvesti pregled in sanacijo lastnih vodnih virov. Ukrep sanacije lokalnih vodnih virov zajema:

- analiza stanja vodnih virov

Za posamezni vodni vir v občini se izvede jo meritve izdatnosti (če podatki ne obstajajo), meritve kemijskega in biološkega stanja vode.

- program sanacije

Za vsak vir se glede na stanje določijo ukrepi za sanacijo. Za ukrepe se izdelava vsa potrebna dokumentacija (če je potrebno tudi projekt za pridobitev gradbenega dovoljenja) vključno s finančnim in terminskim planom.

- izvedba sanacije

Skladno s programom sanacije se izvedejo vsa potrebna dela.

Kazalci spremljanja ukrepa

- izdatnost vodnih virov v občini,
- kemijsko in biološko stanje pitne vode

Odgovorna oseba: Župan občine oz. direktor občinske uprave

Druge organizacije: katere organizacije je treba vključiti v izvajanje

- Ministrstvo za okolje in prostor
- Komunala Novo mesto d.o.o.

Stroški

Naloga	Trajanje (dni)	Cena dela (€/dan)	Material/delo (€)	Skupaj (€)
Analiza stanja vodnih virov	3	400	6500	7700
Program sanacije vodnih virov	35	400		14000
Izvedba sanacije vodnih virov	skladno s programom		78300 (ocena)	78300
SKUPAJ				100.000,00 €

Financiranje:

Vir sredstev	Delež investicije
Občinski proračun	100 %

Trajanje ukrepa:

Faza	Trajanje (meseči)
Analiza stanja vodnih virov	3
Program sanacije vodnih virov	3
Izvedba sanacije vodnih virov	3
SKUPAJ	9

14.9. Načrt razvoja letališča

CILJI UKREPA:

Opredelitev vsebine nadaljnje razvoja letališča.

Opis dela

Letališče Straža predstavlja eno od bolj pomembnih razvojnih prednosti občine. V preteklosti na temo razvoja letališča še ni bilo veliko narejenega zato je potrebno izdelati načrt razvoja. V okviru načrta se izvedejo naslednji postopki:

- Pregled obstoječe dokumentacije

V tem delu se ugotovi, kateri strokovni dokumenti in strokovne podlage so bile pripravljene v do sedaj in v postopku priprave občinskega prostorskega načrta. Ugotovi se pomembnost pripravljenega gradiva za nadaljnji razvoj.

- Analiza stanja in potreb

Na podlagi obstoječe dokumentacije se izdela povzetek oz. pregled ugotovitev za obravnavano območje. Povzame se analiza stanja, ki se izdela bolj podrobno na nivoju obravnavanega območja.

Na podlagi obstoječih podatkov se pripravi ocena potreb po širitvi letaliških površin. Ocena se izvede na podlagi podatkov o prometnih, gospodarskih, turističnih in drugih storitvenih teženj na lokalnem, regionalnem in državnem nivoju. Izdela se SWOT analiza v kateri se opredelijo prednosti, slabosti, priložnosti in nevarnosti.

- Izhodišča za zasnovo širitve dejavnosti

Opredeli se lokalni interes in cilji dolgoročnega razvoja letališča in letališke dejavnosti. Določijo se cilji in merila za doseganje teh ciljev. V tem delu se glede na težnje pripravi predlog dejavnosti in potrebnih širitvev na področju letališča. Pripravi se pregled obstoječih izhodišč, ki izhajajo iz že sprejetih državnih in regionalnih dokumentov. Ta izhodišča se primerja z predlagano širitvijo in poda oceno o ustreznosti in skladnosti predlagane širitve.

- Zasnova in obrazložitev predlagane širitve

Iz obstoječe dokumentacije se povzamejo usmeritve za območja širitve letaliških površin. Opredelijo se karakteristike razvoja letališke dejavnosti na obravnavanem območju.

Pripravi se obrazložitev predlagane širitve letaliških površin glede na omejitve v prostoru. Upoštevajo se različni omejitveni faktorji, ki vplivajo na upravičenost umestitve v prostor.

Kazalci spremljanja ukrepa

- površina letališča,
- št. podjetij na območju letališča,
- obseg zračnega prometa,
- obisk letališča

Odgovorna oseba: Župan občine in direktor občinske uprave

Druge organizacije: katere organizacije je treba vključiti v izvajanje

- Ministrstvo za promet,
- trenutne uporabnike letališča,
- možne investitorje,
- lokalno prebivalstvo.

Stroški

Naloga	Trajanje (dni)	Cena dela (€/dan)	Material/delo (€)	Skupaj (€)
Pregled obstoječe dokumentacije	3	400		1200
Analiza stanj in potreb	11	400		4400
Izhodišča za zasnovo predlagane širitve	12	400		4800
Zasnova in obrazložitev predlagane rešitve	10	400	600	4600
SKUPAJ				15.000,00 €

Financiranje:

Vir sredstev	Delež investicije
Občinski proračun	100,00%

Trajanje projekta:

Faza	Trajanje (meseči)
Pregled obstoječe dokumentacije	1
Analiza stanj in potreb	1
Izhodišča za zasnovo predlagane širitve	1
Zasnova in obrazložitev predlagane rešitve	1
SKUPAJ	4

14.10. Obnova dotrajanih objektov kulturne dediščine in varovanje teh objektov

CILJI UKREPA:

Ohranjanje kulturne dediščine

Opis dela

Župan in občinska uprava z lastniki dotrajanih objektov pripravi dogovor o obnovi teh objektov. Dogovor se sklenu na način, ki zagotavlja čim prejšnjo obnovitev teh objektov. Občina sama ne investira v obnovo objektov, ki niso v njeni lasti, lahko pa doseže dogovor o financiranju obnove v zameno za druge usluge (uporaba objekta za določeno obdobje,....).

Objekte, ki jih ima v lasti Občina, sama obnovi iz lastnih sredstev oz. državnih sredstev namenjenih za obnovo objektov kulturne dediščine.

Kazalci spremljanja ukrepa

- število obnovljenih objektov kulturne dediščine (stanje objektov kulturne dediščine)

Odgovorna oseba: Župan občine oz. direktor občinske uprave

Druge organizacije: katere organizacije je treba vključiti v izvajanje

- Zavod za varstvo KD OE Novo mesto,
- lastniki objektov kulturne dediščine

Stroški

Skladno z dogovorom z lastniki objektov kulturne dediščine.

Financiranje:

Skladno z dogovorom z lastniki objektov kulturne dediščine.

Trajanje ukrepa:

Skladno z dogovorom z lastniki objektov kulturne dediščine.

14.11. Evidenca erozijskih območij in sanacija evidentiranih erozijskih območij

CILJI UKREPA:

Zmanjšanje nevarnosti erozijskih območij in potencialne ogroženosti na območju Straškega hriba

Opis dela

V postopku priprave strategije razvoja občine se je pokazalo, da je eden od pomembnih problemov erozijska ogroženost na območju Straškega hriba. V občini do sedaj ni bil izveden nek celovit pregled erozijskih območij. Znana so določena plazovita območja (skale), zato je potrebno izdelati evidenco erozijskih območij.

Vsebina popisa erozijskih žarišč:

– popis erozijskih žarišč na območju občine

Izdela se kartografska baza erozijskih območij z kategorizacijo posameznega žarišča, določitvijo obsega erozijskega območja in količine materiala.

– ocena tveganja za posamezno žarišče s kartografskim prikazom ogroženih območij, Za posamezno območje se določi ocena tveganja, ki temelji na geološki stabilnosti območja. Kartografsko se določi ogroženo območje.

– program sanacije erozijskih žarišč.

Na podlagi stopnje ogroženosti se izdela program sanacije v katerem so natančno določeni ukrepi za sanacijo posameznega erozijskega območja.

Sanacija se izvede skladno s programom sanacije, ki zajema tudi način in obseg financiranja.

Kazalci spremljanja ukrepa

- število erozijskih območij,
- velikost ogroženih območij,
- delež strogo protierozijsko varovanih površin

Odgovorna oseba: Vodja službe za okolje, prostor in investicije v občinski upravi

Druge organizacije: katere organizacije je treba vključiti v izvajanje

- Ministrstvo za okolje in prostor, ARSO (potencialno sofinanciranje)
- lokalno prebivalstvo (vir informacij)

Stroški

Naloga	Trajanje (dni)	Cena dela (€/dan)	Material/delo (€)	Skupaj (€)
Popis erozijskih žarišč	14	400	100	5700
Ocena tveganja za posamezno žarišče z kartografskim prikazom ogroženih območij	14	400	100	5700
Program sanacije erozijskih žarišč	20	400	100	8100
SKUPAJ				19.500,00 €

Financiranje:

Vir sredstev	Delež investicije
Občinski proračun	50 %
MOP (proračunska postavka - 2328 Saniranje neurejenih odlagališč)	50 %

Trajanje projekta:

Faza	Trajanje (meseči)
Popis erozijskih žarišč	2
Ocena tveganja za posamezno žarišče z kartografskim prikazom ogroženih območij	2
Program sanacije erozijskih žarišč	2
SKUPAJ	6

14.12. Ustanovitev vaše vinske kleti

CILJI UKREPA:

Eko kmetijstvo – Razvoj dopolnilnih dejavnosti in lastnih blagovnih znamk v kmetijstvu in v vinogradništvu

Opis dela

Vinogradništvo je na območju občine Straža pomembna dejavnost, ki pa v namene turizma še ni primerno izkoriščena. Tradicija pridelave vina na območju občine lahko služi kot osnova za razvoj dopolnilnih dejavnosti v vinogradništvu. Za uveljavitev vin iz področja občine je potrebno ustanoviti vaško vinsko klet, ki bi predstavljala tako prodajno mesto za lokalne vinogradnike, kot pomembno turistično točko v občini.

Postopki, ki jih je potrebno izvesti:

- izbira lokacije/prostora,
- preureditev prostora (zagotovitev primernih pogojev za hranjenje vin),
- izdelava promocijskega gradiva.

Kazalci spremljanja ukrepa

- Količina pridelanega vina na območju občine,
- količine prodanega vina v vaški vinski kleti,
- število obiskovalcev v vaški vinski kleti

Odgovorna oseba: Župan občine in privatni investitor

Druge organizacije: katere organizacije je treba vključiti v izvajanje

- privatni investitor,
- lokalne turistične organizacije,
- Ministrstvo za kmetijstvo, gozdarstvo in prehrano

Stroški

Naloga	Trajanje (dni)	Cena dela (€/dan)	Material/delo (€)	Skupaj (€)
Izdelava dokumentacije			5000	5000
Ureditev vinske kleti			60000	60000
Izdelava promocijskega gradiva			2000	2000
SKUPAJ				67.000,00 €

Financiranje:

Vir sredstev	Delež investicije
Občinski proračun	Skladno z dogovorom
Privatni investitor	Skladno z dogovorom

Trajanje projekta:

Faza	Trajanje (meseci)
Izdelava dokumentacije	2
Ureditev vinske kleti	4
Izdelava promocijskega gradiva	2
SKUPAJ	8

14.13. Daljinsko ogrevanje na lesno biomaso

CILJI UKREPA:

Izraba potencialov obnovljivih virov energije.

Opis dela

I. Anketiranje krajanov in krajank Straže, Rumanje vasi, Vavte vasi in Jurke vasi o priključitvi na daljinsko ogrevanje

Sestavi in razpošlje se anketa z vprašanji o zainteresiranosti za priključitev na daljinsko ogrevanje na lesno biomaso v omenjenih naseljih. Anketa se lahko dopolni tudi z vprašanji o oskrbi in rabi energije, o energetskega stanju objektov in o osveščenosti glede obnovljivih virov energije. Tak ukrep se lahko izvede tudi v okviru priprave lokalnega energetskega koncepta.

Rezultati ankete bodo osnova za nadaljnjo odločanje, saj je s strani krajanov potreben pozitiven odziv za izpeljavo takšnega projekta. Na podlagi rezultatov anket bodo določena naselja, za katerega se izdelala tudi študija izvedljivosti daljinskega ogrevanja z lesno biomaso. V kolikor bo odziv krajanov iz vseh naselij pozitiven, se bo za prvi projekt izbralo naselje na podlagi preliminarne ocene. V kolikor bo odziv krajanov v vseh naseljih izredno negativen, se bo sistem zmanjšal na dele naselja oziroma se nadaljnji ukrepi začasno ne bodo izvajali.

Stroški izvedbe tega ukrepa bodo minimalni in bodo obsegali le stroške razpošiljanja anket krajanom in krajankam omenjenih naselij oziroma delov naselij (zgoščeni deli), ter stroške tiskanja anket.

Izvajanje tega ukrepa je samo prvi korak naslednjega ukrepa, ki bo jasno določal koristi cilja, akterje s pristojnostmi, stroške in finančne načrte, terminski načrt in metode ter postopke kontrole uspešnosti izvajanja.

II. Študija izvedljivosti za daljinsko ogrevanje na lesno biomaso najbolj zainteresiranega naselja

V študiji izvedljivosti mora izdelovalec variantno preveriti možnosti izvedbe daljinskega ogrevanja na lesno biomaso za najbolj zainteresirano naselje. Analiza izvedljivosti mora za variantne predloge izdelati analizo umestitve v prostor, tehnične izvedljivosti, ekonomičnost, časovne izvedljivosti, možnosti financiranja (javna in zasebna vlaganja) in določiti vplive na okoljske elemente. Na podlagi ocene variant izdelovalec predlaga optimalno rešitev. Ločeno mora študija izvedljivosti in upravičenosti oceniti sinergijske učinke, zaradi izkoriščanja lesne biomase za daljinsko ogrevanje.

Študija opredeljuje različne variantne rešitve:

- umestitve v prostor, kar predstavlja obravnavo različnih potekov z geografsko informacijskim sistemom,
- tehnične izvedljivosti, kar predstavlja različne možne tehnologije izkoriščanja lesne biomase kot gorivo, določa energetske potrebe oskrbovancev in opredeljuje ostale tehnične karakteristike izkoriščanja,
- okoljskih vplivov z izvedbo infrastrukture, tako z vidika same umestitve infrastrukture v prostor kot z vidika spremembe rabe in oskrbe z energijo,

- ekonomičnosti glede na izvedbo same infrastrukture in
- časovne izvedljivosti glede na umestitev infrastrukture v prostor.

Na podlagi ocene variant se predlaga optimalno rešitev z upoštevanjem vseh vidikov. Študija izvedljivosti opredeljuje strokovno presojo posameznih strukturiranih podprojektov v okviru daljinskega ogrevanja z lesno biomaso z vidika upravičenosti stroškov (ekonomika in viri financiranja) in pripravo preliminarne ocene finančne konstrukcije in posameznih virov financiranja. Dokument identifikacije investicijskega projekta (del študije, ki opredeljuje finančne konstrukcije) mora biti izdelan v skladu z Uredbo o enotni metodologiji za pripravo in obravnavo investicijske dokumentacije na področju javnih financ (Uradni list RS, 60/06). Sestavni del tega dokumenta mora biti tudi analiza stroškov in koristi ter določitev zneska nepovratne pomoči EU, izdelana v skladu z določili Evropske komisije.

Študija mora vsebovati:

1. Analiza rabe in oskrbe z energijo na območju predvidene infrastrukture.
2. Analiza oskrbovanja in priprave lesne biomase za izrabo.
3. Pregled možnih tehnologij izrabe lesne biomase za energetske namene.
4. Izdelava gradbeno – tehničnega elaborata
5. Izdelava razvojno – urbanističnega elaborata
6. Izdelava okoljskega elaborata
7. CBA analiza in ekonomika daljinskega ogrevanja z lesno biomaso glede na različne tehnologije in velikost oskrbovanega območja.
8. Organizacija sistema priključevanja na daljinsko ogrevanje.
9. Organizacija sistema za oskrbovanje in pripravo lesne biomase.
10. Možnost financiranja vzpostavitve takega sistema.

Z izvedenim ukrepom bo natančno določena izvedljivost daljinskega ogrevanja na lesno biomaso za najbolj zainteresirano naselje. Na podlagi študije se bo enostavno izdelala projektna dokumentacija, saj morajo biti sestavni del študije tudi gradbeno – tehnični elaborat, razvojno – urbanistični elaborat, okoljski elaborat in natančna ekonomska analiza. Po pripravi ustrezne projektne dokumentacije se bo možno za izvedbo projekta prijaviti za pridobitev evropskih sredstev.

Izvajanje tega ukrepa je možno v sodelovanju Občine s potencialnim investitorjem, ali pa samostojno. Opisani ukrep je predpogoj za naslednji ukrep, ki je s svojo izvedbo skladen cilju uvajanja daljinskega ogrevanja na lesno biomaso. Izdelava študije izvedljivosti bo v prvem koraku obsegala samo eno naselje, v nadaljevanju pa bi bilo smiselno izdelati študije izvedljivosti tudi za ostala zainteresirana naselja.

III. Izvedba daljinskega ogrevanja na lesno biomaso za izbrano naselje

Na podlagi študije se bo izdelala projektna dokumentacija. Po pripravi ustrezne projektne dokumentacije se bo možno za izvedbo projekta prijaviti za pridobitev evropskih sredstev.

Skladno z projektno dokumentacijo bo v prostor umeščena infrastruktura daljinskega ogrevanja na lesno biomaso. Odgovorni akterji pri projektu bodo določili pooblaščen osebe za nadzor izvedbe projekta.

V skladu z študijo izvedljivosti se bo projekt organizacijsko izvedel. Odgovorni akterji pri projektu bodo določili pooblaščen osebe za upravljanje s postavljeno infrastrukturo.

Kazalci spremljanja ukrepa

- število zainteresiranih za priključitev na daljinsko ogrevanje,
- število priključenih na daljinsko ogrevanje,
- količina toplote pridobljene v kotlovnici daljinskega ogrevanja.

Odgovorna oseba: Župan občine in direktor občinske uprave

Druge organizacije: katere organizacije je treba vključiti v izvajanje

- Potencialni soinvestitor
- Prebivalce, ki se nameravajo priključiti
- Ministrstvo za okolje in prostor – ARSO, DEZI (sodelovanje, finančna pomoč)

Stroški

Naloga	Trajanje (dni)	Cena dela (€/dan)	Material/delo (€)	Skupaj (€)
Analiza rabe in oskrbe z energijo na območju predvidene infrastrukture	8	400		3.200,00
Analiza oskrbovanja in priprave lesne biomase za izrabo.	10	400		4.000,00
Pregled možnih tehnologij izrabe lesne biomase za energetske namene	4	400		1.600,00
Izdelava gradbeno – tehničnega elaborata	14	400	200	5.800,00
Izdelava razvojno – urbanističnega elaborata	5	400	100	2.100,00
Izdelava okoljskega elaborata	10	400	100	4.100,00
CBA analiza in ekonomika daljinskega ogrevanja z lesno biomaso glede na različne tehnologije in velikost oskrbovanega območja.	8	400		3.200,00
Organizacija sistema priključevanja na daljinsko ogrevanje	5	400		2.000,00
Organizacija sistema za oskrbovanje in pripravo lesne biomase	7	400		2.800,00
Možnost financiranja vzpostavitve takega sistema	3	400		1.200,00
SKUPAJ				30.000,00 €

Financiranje:

Vir sredstev	Delež investicije
Občinski proračun	skladno s pridobljenimi sredstvi
Evropska sredstva	skladno s pridobljenimi sredstvi
Državni razpisi (MOP)	skladno s pridobljenimi sredstvi
privatni investitor	skladno z dogovorom

Trajanje projekta:

Faza	Trajanje (mesece)
Anketiranje krajanov in krajanek Krašnje, Rafolč, Blagovice in Sp. Prapreč o priključitvi na daljinsko ogrevanje	april 2009 – junij 2009
Študija izvedljivosti za daljinsko ogrevanje na lesno biomaso najbolj zainteresiranega naselja	2009
Izvedba daljinskega ogrevanja na lesno biomaso za izbrano naselje	2010-2011
SKUPAJ	2009 - 2011

14.14. Terminski plan potrebnih sredstev za izvedbo prioritarnih ukrepov

Tabela 20: Terminski plan potrebnih sredstev za izvedbo prioritarnih ukrepov

Ukrepi	Potrebna sredstva 2009	Potrebna sredstva 2010	Potrebna sredstva 2011	Potrebna sredstva 2012	Potrebna sredstva 2013
1. Oblikovanje središča naselja Straža in postavitve osrednjega trga.	500,00 €	skladno z izbrano varianto	skladno z izbrano varianto	skladno z izbrano varianto	skladno z izbrano varianto
2. Izgradnja obvoznice in definiranje dostopa do tretje razvojne osi oz. novomeške obvoznice.	-	-	-	-	-
3. Ureditve tematskih poti ob Krki (sprehajalne, kolesarske...).	56.000,00 €	56.000,00 €	56.000,00 €	-	-
4. Priprava celostne projektne dokumentacije na področju komunale.	35.400,00 €	-	-	-	-
5. Obnova kulturnega doma.	123.257,25 €	123.257,25 €	-	-	-
6. Sprejetje ustreznih prostorskih aktov (GC Zalog in „Letališče“), Zagotovitev ustreznih komunalno opremljenih zemljišč na območju GC Zalog in Zagotoviti več komunalno opremljenih stavbnih zemljišč	2.777.200,00 €	2.777.200,00 €	2.777.200,00 €	2.777.200,00 €	2.777.200,00 €
7. Ustanovitev tehnološkega inkubatorja.	-	4.000,00 €	skladno z načrtom ustanovitve	skladno z načrtom ustanovitve	skladno z načrtom ustanovitve
8. Sanacija obstoječih vodnih virov.	-	-	50.000,00 €	50.000,00 €	-
9. Načrt razvoja letališča.	15.000,00 €	-	-	-	-
10. Obnova dotrajanih objektov kulturne dediščine in varovanje teh objektov (mlin v Vavti vasi, mlin Potok – Volavče, leseni most Loke).	Skladno z dogovorom z lastniki objektov	Skladno z dogovorom z lastniki objektov	Skladno z dogovorom z lastniki objektov	Skladno z dogovorom z lastniki objektov	Skladno z dogovorom z lastniki objektov
11. Evidenca erozijskih območij in Sanacija evidentiranih erozijskih območij	-	-	-	19.500,00 €	skladno s programom sanacije
12. Ustanovitev vaške vinske kleti	-	-	-	-	67.000,00 €
13. Daljinsko ogrevanje na lesno biomaso.	30.000,00 €	Skladno z dogovorom z investitorjem	Skladno z dogovorom z investitorjem	Skladno z dogovorom z investitorjem	Skladno z dogovorom z investitorjem
SKUPAJ	3.037.357,25 €	2.960.457,25 €	2.883.200,00 €	2.846.700,00 €	2.844.200,00 €

15. VIRI IN LITERATURA

- 1.Spletne strani Statističnega urada RS, Url: <http://www.stat.si>, 2008
- 2.Spletne strani Občine Straža, Url: <http://www.obcina-straža.si>, 2008
- 3.Zavod za varstvo kulturne dediščine Slovenije, <http://www.zvkds.si>, 2008
- 4.Spletne strani Urada Republike Slovenije za zaščito in reševanje, <http://www.sos112.si>, 2008
- 5.Nesreče in varstvo pred njimi, Uprava RS za zaščito in reševanje Ministrstva za obrambo, 2002
- 6.Okoljsko poročilo za Občinski prostorski načrt Straža, Chronos d.o.o., 2008
- 7.Spletna stran DRSC, 2008
- 8.Spletna stran MO NM, http://www.novomesto.si/media/pdf/nm/strategija_MONM.pdf, 2008
- 9.Okoljsko poročilo za občinski prostorski načrt občine Straža, Chronos d.o.o., 2008